

Miljøgodkendelse

Udvidelse af kvægproduktion
Bjergvej 8, 6771 Gredstedbro
16.12.2019



Teknik & Miljø
Esbjerg Kommune

ESBJERG KOMMUNE

Natur & Vandmiljø

Torvegade 74

6700 Esbjerg

Telefon: 7616 1616

E-mail: miljo@esbjergkommune.dk

Web: www.esbjergkommune.dk

Sag nr.: 19/31320

Sagsansvarlig: Cha8

Copyright: Alle kort og luftfoto: copyright DDO ®, ©COWI

Indholdsfortegnelse

INDLEDNING	4
GODKENDELSE TIL UDVIDELSE OG DRIFT AF HUSDYRPRODUKTION	5
EJENDOMS- OG BEDRIFTSOPLYSNINGER	5
FORUDSÆTNINGER OG VILKÅR.....	5
UDNYTTELSE OG BORTFALD	10
MEDDELELSESPLIKT.....	10
ØVRIGE FORHOLD	10
OFFENTLIGGØRELSE.....	11
KLAGEVEJLEDNING	11
MILJØTEKNISK BESKRIVELSE OG VURDERING	13
INDLEDNING	13
BESKRIVELSE AF HUSDYRBRUGET	13
Husdyrbrugets beliggenhed.....	14
Driftsbygninger.....	16
Dyrehold, stalssystem og produktionsareal	18
Foder	21
Husdyrgødning	21
Ressourceforbrug.....	23
Affald	24
Spildevand/restvand	25
HUSDYRBRUGETS PÅVIRKNINGER AF OMGIVELSERNE – LUGT, STØJ, MM.	25
Lugt	26
Støj og rystelser	27
Støv, fluer og skadedyr	30
Lys.....	31
Driftsforstyrrelser og uheld	31
HUSDYRBRUGETS PÅVIRKNINGER AF LANDSKAB OG NATUR	34
Landskab og kulturmiljø.....	34
Ammoniakupåvirkning af naturområder.....	36
Påvirkning af arter med særligt strenge beskyttelseskrav (Bilag IV arter)	41
BEDST TILGÆNGELIGE TEKNIK (BAT).....	42
ALTERNATIVE MULIGHEDER	43
BEFOLKNINGEN OG MENSKEKERS SUNDHED	43
BIOLOGISK MANGFOLDIGHED MED SÆRLIG VÆGT PÅ KAT 1- OG 2 NATUR SAMT BILAG 4 ARTER ...	43
JORDAREALER, JORDBUND, VAND, LUFT OG KLIMA.....	44
MATERIELLE GODER, KULTURARV OG LANDSKAB	44
BEMÆRKNINGER I FORBINDELSE MED INDLEDENDE ANNONCERING AF DET ANSØGTE PROJEKT	45
SAMLET VURDERING	45
HØRING	45
SAMLET VURDERING	46
BILAG 1	47
BILAG 2	50
BILAG 3	51
BILAG 4	54

Indledning

Miljøgodkendelsen fastlægger de vilkår, der skal gælde for en udvidelse af husdyrproduktionen på Bjergvej 8, 6771 Gredstedbro i Esbjerg Kommune. Vilkårene sikrer, at udvidelse og drift af husdyrbruget kan ske uden at påvirke miljøet væsentligt.

Miljøet skal i denne sammenhæng forstås som omgivelserne i bred forstand, herunder befolkning, landskab, jord, grundvand, overfladevand og natur med dens bestande af vilde planter og dyr.

På baggrund af ansøgningen inklusiv den udarbejdede miljøkonsekvensrapport har Esbjerg Kommune foretaget en samlet vurdering af ansøgningen. Denne vurdering fremgår af afsnittet *miljøteknisk beskrivelse og vurdering*. Af afsnittet fremgår også en begrundelse for de stillede vilkår.

Forslaget til miljøgodkendelse har været i offentlig høring i 30 dage. Kommunen har i forbindelse med høringen ikke modtaget bemærkninger til projektet.

Godkendelse til udvidelse og drift af husdyrproduktion

Esbjerg Kommune har afgjort, at kvægbruget på Bjergvej 8, 6771 Gredstedbro kan udvides som ansøgt.

Godkendelsen omfatter:

- En samlet udvidelse af produktionsarealet fra 2.751 m² til 4.441 m² i alt.
- Etablering af ny løsdriftsstald på ca. 1.924 m²
- Etablering af plads til kalvebokse på ca. 376 m²
- Udbygning af nyetableret plansilo med ca. 133 m²
- Renovering og udvidelse af produktionsarealet i eksisterende kostald
- Udbygning af eksisterende jordvold omkring gyllebeholder

Godkendelsen meddeles efter § 16a i lovbekendtgørelse nr. 520 af 1. maj 2019 om husdyrbrug og anvendelse af gødning m.v.(husdyrbrugloven).

Samtidig meddeles dispensation til placering af den nye løsdriftsstald ca. 8 m fra naboskel og 11 m fra beboelse på samme ejendom. Dispensation meddeles efter § 9 stk. 3 i lov om husdyrbrug og anvendelse af gødning m.v.

Der er nærmere redegjort for de vurderinger der ligger til grund for afgørelsen i den miljøtekniske beskrivelse og vurdering.

Ejendoms- og driftsoplysninger

Godkendelsen gives til husdyrbruget beliggende Bjergvej 8, 6771 Gredstedbro, matr. nr. 143a Vilslev, Vilslev By. Ejendomsnummeret er 5610317573. Bedriftens CVR nr. er 27570186 og CHR nr. er 46700. Husdyrbruget ejes og drives af Anders H. Ring, Folding Kirkevej 4, 6650 Brørup.

Forudsætninger og vilkår

Esbjerg Kommune forudsætter, at husdyrbruget indrettes og drives som beskrevet i ansøgningen, skema nr. 213860. Godkendelsen meddeles på vilkår, der sikrer at husdyrbruget med det ansøgte ikke medfører væsentlig virkning på miljøet.

Godkendelsen meddeles på følgende vilkår:

Husdyrproduktion

1. Husdyrholdet skal være sammensat og staldindretningen udført som beskrevet nedenfor:

Staldnavn	Dyregruppe samt staldsystem	Produktionsareal m ²	Antal måneder på græs årligt
Kostald 1, malkecenter	Alle kvæg, dybstrøelse	46	-
	Alle kvæg, sengestald m. spalter (bagskyl/ringkanal)	1.333	-
Kostald 2	Alle kvæg, dybstrøelse	1.343	-
Ny kostald	Alle kvæg, fast drænet gulv med skraber og ajleafløb	1.321	-
Kalvehytter	Kalve (under 6 mdr.), dybstrøelse	78	-
Fællesbokse til kalve	Kalve (under 6 mdr.), dybstrøelse	320	-

Indretning og drift

2. Ændringer i ejerforhold, eller hvem der er ansvarlig for husdyrbruget, skal meddeles Esbjerg Kommune.
3. Husdyrbruget og dens omgivelser skal renholdes, så det ikke giver anledning til gener for omgivelserne.
4. Den nye kostald (bygning 4 jf. kort 2) og pladsen til fælles kalvebokse (bygning 6 jf. kort 2) må ikke etableres før markvandingsboring med DGU nr. 131.0914 er blevet sløjfet, og dette er dokumenteret til Miljø, Esbjerg Kommune ved indsendelse af en sløjfningsrapport fra autoriseret brøndborer.
5. Den nye kostald (bygning 4 jf. kort 2) må ikke placeres nærmere end 11 m fra beboelsen på Bjergvej 8, og ikke nærmere end 8 m fra naboskel (matr. nr. 141, Vilslev By, Vilslev).

Husdyrgødning og ensilage

6. Arealet til opbevaring af fast husdyrgødning på møddingsplads fra kvæg, heste, får og geder må maksimalt være 400 m².
7. Overfladearealet af den nye 5.000 m³ gyllebeholder (bygning 16 jf. kort 2), må maksimalt være 953 m².
8. Overpumpning af gylle fra gyllebeholder til gyllevogn og lign skal foregå under opsyn, således at spild undgås, og der tages størst muligt hensyn til omgivelserne.
9. Påfyldning af gyllevogne og lignende skal ske enten med gyllevogne som har påmonteret pumpe og returløb eller foregå på en plads med afløb til opsamlingsbeholder for flydende husdyrgødning. Pladsen skal rengøres for spild af flydende husdyrgødning umiddelbart efter, at perioden med daglig påfyldning af gylle er afsluttet. Pladsen skal mindst have tæthed og faldforhold svarende til kravene i Landbrugets Byggeblad nr. 103.11-2.
10. Der skal etableres en jordvold mellem den eksisterende gyllebeholder og vandløbet Nørrekjær-slag-Sønderenge. Volden
 - a. skal kunne tilbageholde den del af gyllen i 5.000 m³ beholderen (bygning 15 jf. kort 2), der er beliggende over terræn.
 - b. skal være uigennemtrængelig for gylle, og den skal kunne modstå tryk som følge af et udslip fra gyllebeholderen.
 - c. skal være stabil i forhold til vejrlig.
 - d. må gennembrydes af interne veje til markerne, hvis vejene, der hvor de gennemskærer volden, forhøjes, så vold og forhøjede veje sammen kan tilbageholde den del af gyllen i 5.000 m³ beholderen (bygning 15 jf. kort 2), der er beliggende over terræn.
11. Jordvolden skal være færdigetableret senest den 31. maj 2020.

Råvarer og hjælpestoffer

12. Ved håndtering af brændstof, smøremidler og kemikalier må der ikke opstå spild med deraf følgende risiko for forurening af jord og grundvand.
13. Tankning af diesel skal til enhver tid ske på en plads med fast og tæt bund således at spild kan opsamles, og der ikke er mulighed for afløb til jord, kloak, overfladevand eller grundvand.
14. Opbevaring af olier og kemikalier skal ske i overensstemmelse med Esbjerg Kommunes forskrift for opbevaring af olie- og kemikalier.

Affald

15. Opbevaring af erhvervsaffald, herunder olie- og kemikalieaffald skal ske i overensstemmelse med Esbjerg Kommunes Regulativ for erhvervsaffald.
16. Bortskaffelse af olie- og kemikalieaffald og øvrigt affald skal ske i overensstemmelse med Esbjerg Kommunes til enhver tid gældende regulativer.

Ammoniakfordampning

17. Eksisterende gyllebeholder med 5.000 m³ opbevaringskapacitet (bygning 15 jf. kort 2) skal være forsynet med fast overdækning i form af teltoverdækning med indvendigt skørt. Åbning af teltdugen må kun ske i forbindelse med omrøring, tømning og udbringning af gylle.
18. Skader på teltoverdækningen skal repareres inden for en uge efter skadens opståen. Såfremt en skade ikke kan repareres inden for en uge, skal der indgås aftale om reparation inden to hverdage efter skadens opståen.
19. I den nye kostald (bygning 4 jf. kort 2) skal produktionsarealet etableres med faste, drænede gulve med skraber. Gulv støbt på stedet skal være dimensioneret med et fald på minimum 1,5 % mod gulvmidte. Præfabrikerede gulve skal have et fald på minimum 1 % mod gulvmidte. Gulvet skal være udført med ajlefløb og lysningsarealet til ajlefløb må maksimalt udgøre 5 % af det samlede gangareal i stalden. Der skal foretages skrabninger hver 2. time og skraberer skal være forsynet med timer. Tværgange som ikke skrabes automatisk skal hver dag rengøres manuelt 2-3 gange.

Enhver form for driftsstop af skraberer skal noteres i logbog med angivelse af årsag og varighed. Logbog, servicefaktura eller lignende der dokumenterer, at skraberer/robotskraberer er i drift og vedligeholdes, skal opbevares på husdyrbruget i mindst 5 år og skal kunne forevises ved miljøtilsyn på ejendommen.

Spildevand

20. Afløbsplan, der beskriver afløbsforhold fra den nye kostald, ensilagepladsen og befæstede arealer, skal indsendes til Esbjerg Kommune. Med afløb menes både afløb for flydende husdyrgødning og vand. Afløbsplanen skal være udført af autoriseret kloakmester og indsendes til Esbjerg Kommune senest 1 måned efter byggeriet af afsluttet.

21. Etablering af udsprinklingsanlægget skal følge det aktuelle byggeblad for udsprinkling af overfaldevand fra ensilagesilo og ensilageplads, som p.t. er 103.09-05. Dog skal der altid være en bufferkapacitet på min. 2 måneder f.eks. i gyllebeholder, som kan anvendes i de tilfælde hvor forholdene til udsprinkling ikke er tilstede (f.eks. frost, tøbrud eller regnskyl).
22. Overfladevandet fra ensilagesiloerne skal som minimum udsprinkles på et areal, der svarer til størrelsen af opsamlingsarealet.
23. Der må ikke opbevares husdyrgødning på arealer, hvorfra der opsamles overfladevand til udsprinkling.

Lugt

24. Husdyrbrugets drift må ikke give anledning til lugtgener som af tilsynsmyndigheden vurderes at være væsentlige for området.

Støj

25. Den eksterne støjbelastning fra husdyrbruget må i intet punkt- målt eller beregnet ved nærmeste nabobeboelse med tilhørende arealer i tilknytning til boligen - overstige nedenstående værdier.

	Tidsinterval	Grænseværdi	Midlingstid
Hverdage	Kl. 07.00-18.00	55 dB(A)	8 timer
Lørdage	Kl. 07.00-14.00	55 dB(A)	7 timer
Lørdage	Kl. 14.00-18.00	45 dB(A)	4 timer
Søn- og helligdage	Kl. 07.00-18.00	45 dB(A)	8 timer
Aften	Kl. 18.00-22.00	45 dB(A)	1 time
Nat	Kl. 22.00-07.00	40 dB(A)	½ time

De angivne værdier for støjbelastningen er de ækvivalente, korrigerede lyd-niveauer i dB(A) målt eller beregnet i punkter 1,5 m over terræn. Referencetiden er det mest støjbelastede tidsrum i perioden.

Støjvilkårene omfatter al støj fra husdyrbruget på ejendommens bygningsparcel, det vil sige også støj fra andet en faste tekniske installationer.

26. Maksimalværdien af støjniveauet om natten (kl. 22.00 - 07.00) må ikke overstige 55 dB (A) i ethvert punkt på opholdsarealer ved boliger i det åbne land.
27. Hvis kommunen finder det nødvendigt, skal ejer for egen regning lade udføre støjmålinger og/eller -beregninger af støjen fra husdyrbruget for at dokumentere, at støjgrænserne i ovennævnte vilkår er overholdt. Hvis grænserne

konstateres overholdt, kan der højst pålægges ejer at få foretaget én støj-måling og eller -beregning om året. Målingerne/beregningerne skal foretages på/for de mest støjbelastede områder udenfor husdyrbrugets grund og under de mest støjbelastede driftsforhold - eller efter anden aftale med kommunen." Målinger/beregninger skal foretages af et firma eller laboratorium, der er godkendt af Miljøstyrelsen til at udføre "Miljømåling – ekstern støj".

Støv

28. Driften af husdyrbrugets anlæg må ikke medføre væsentlige støvgener udenfor ejendommens eget areal.

Skadedyr

29. Opbevaring af foder skal ske på sådan en måde, at der ikke opstår risiko for tilhold af skadedyr (rotter mv.).
30. Der skal overalt på ejendommen udføres effektiv flue- og skadedyrsbekæmpelse i overensstemmelse med de nyeste retningslinjer fra Aarhus Universitet, Institut for Agroøkologi.

Lys

31. For at undgå lysgener skal lyset slukkes når det ikke er påkrævet for produktionen eller af dyrevelfærdsmæssige årsager
32. Lyset i staldbygningerne skal i tidsrummet 22:00-06:00 slukkes eller sænkes til 25 lux.

Landskabelige værdier

33. Lyskilderne i den nye kostald (bygning 4 jf. kort 2) skal forsynes med skærm, så lyset rettes nedad.
34. Der skal omkring den nye gyllebeholder (grøn streg jf. kort 4) etableres og vedligeholdes 3 rækker afskærmende beplantning. Beplantningen skal bestå af hjemmehørende arter af træer og buske.
35. Beplantningen (grøn streg jf. kort 4) og jordvolden (rød streg jf. kort 3) må ikke etableres nærmere end 8 meter fra vandløbet.
36. Beplantningen (grøn streg jf. kort 4) skal placeres på ydersiden af jordvolden, så volden afskærms af beplantningen ved indkig til ejendommen.
37. Der må ikke plantes træer og buske på jordvolden med undtagelse af én række, der må etableres på den nederste del af jordvolden.
38. Beplantningen (grøn streg jf. kort 4) skal etableres enten førstkommande plantesæson efter den nye gyllebeholder (bygning 16 jf. kort 2) eller jordvolden (rød streg jf. kort 3) er etableret.
39. Eksisterende beplantning (blå streg jf. kort 4) skal bevares og vedligeholdes.

40. Såfremt træer/buske (gul streg jf. kort 4) nedlægges, skal de genplantes eller erstattes af tilsvarende træer/buske, der opfylder samme funktion med en anden placering.

Uheld

41. Beredskabsplanen, der fastlægger hvornår og hvordan der skal reageres ved uheld, skal revideres årligt og skal kunne forevises ved miljøtilsyn på ejendommen. Planen skal være tilgængelig og synlig for ejendommens ansatte og andre, der arbejder på bedriften.

Ophør

42. Ved ophør af bedriften skal produktionsanlæg, husdyrgødnings- og foderopbevaringsanlæg tømmes og rengøres grundigt. Al miljøfarligt affald skal bortskaffes for egen regning efter den til enhver tid gældende lovgivning.

Udnyttelse og bortfald

En godkendelse efter §16a bortfalder, hvis den ikke er udnyttet inden 6 år efter, at godkendelsen er meddelt. Hvis en del af godkendelsen ikke er udnyttet, bortfalder godkendelsen for denne del.

Med udnyttet menes her, at byggeriet faktisk er afsluttet.

Hvis en godkendelsen efterfølgende ikke har været helt eller delvist udnyttet i 3 på hinanden følgende år, bortfalder den del af godkendelsen, der ikke har været udnyttet i de seneste 3 år. Udnyttelse anses her for at foreligge, når mindst 25 % af det tilladte eller godkendte produktionsareal udnyttes driftsmæssigt. Med driftsmæssig udnyttelse forstås, at der på det pågældende produktionsareal mindst produceres 50 % af det mulige indenfor rammerne af dyrevelfærdskrav eller andre relevante krav.

Meddelelesespligt

Kommunens godkendelse gælder for det konkrete projekt. Husdyrbruget må ikke udvides eller ændres bygnings- eller driftsmæssigt på en måde der indebærer forøget forurening før udvidelsen eller ændringen er godkendt. Hvis der sker ændringer i grundlaget for kommunens vurdering, skal der indsendes en ny ansøgning til kommunen. Dette gælder for eksempel ændringer i forhold til størrelsen af produktionsarealet, ændringer i dyretypen eller ændringer af staldsystem. Esbjerg Kommune skal have lejlighed til at vurdere, hvorvidt udvidelsen/ændringen kræver en ny godkendelse eller om udvidelsen/ændringen kan ske indenfor rammerne af denne godkendelse.

Øvrige forhold

Afgørelsen omfatter alene forholdet til husdyrbrugloven. Øvrige relevante godkendelser og tilladelser skal indhentes særskilt.

Der er ikke taget stilling til udledningen af tag- og overfladevand fra eksisterende byggeri. Der kan såfremt det viser sig nødvendigt pga. hydraulisk overbelastning af vandløbet, blive meddelt påbud om afhjælpende foranstaltninger.

Etablering af nye anlæg må ikke igangsættes, før der er givet en byggetilladelse fra Esbjerg Kommune. Visse anlæg kræver dog ikke byggetilladelse. Det anbefales at kontakte Byggeri, Esbjerg Kommune for afklaring heraf.

Terrænregulering kan kræve landzonetilladelse og i nogle tilfælde også tilladelse efter anden lovgivning. For eksempel fastsætter vandløbsloven, at der ikke uden tilladelse må ændres på vandets naturlig afløb til anden ejendom eller hindre det naturlige afløb af vand fra højere liggende ejendomme. Kontakt Byggeri, Esbjerg Kommune inden du terrænregulerer, for at få en vurdering af hvilke tilladelser der evt. kræves.

Enhver ændring af rørbroer over vandløb må ikke udføres før der er ansøgt og indhentet tilladelse hertil jf. vandløbsloven.

Husdyrbruget skal til enhver tid leve op til de gældende regler i love og bekendtgørelser, uanset at de nævnte krav og regler kan være en skærpelse af denne godkendelses vilkår.

Offentliggørelse

Afgørelsen annonceres den 20. december 2019 på Miljø- og Fødevareministeriets Digital MiljøAdministration (www.dma.mst.dk) og Esbjerg Kommunes hjemmeside (Esbjerg Kommunens hjemmeside www.esbjergkommune.dk/om-kommunen/annoncer/landbrug.aspx).

Klagevejledning

Afgørelsen kan påklages til Miljø- og Fødevareklagenævnet. Klagefristen udløber den 17. januar 2020 kl. 23:59.

Klageberettigede er ansøger, Miljøministeren, Styrelsen for Patientsikkerhed, enhver der har en individuel, væsentlig interesse i sagens udfald, samt foreninger og organisationer i det omfang de har klageret.

En klage skal indsendes via Klageportalen. Klageportalen kan findes via forsiden på www.naevneneshus.dk. Klageportalen ligger også på www.borger.dk og www.virk.dk. Man logger sig på med NEM-ID.

Klagen sendes automatisk via Klageportalen til Esbjerg Kommune. En klage er indgivet, når den er tilgængelig for Esbjerg Kommune i Klageportalen.

Miljø- og Fødevareklagenævnet afviser din klage, hvis du sender den uden om klageportalen, medmindre du er blevet fritaget for brug af klageportalen. Hvis du ønsker at blive fritaget for at bruge klageportalen, skal du sende en begrundet ansøgning via mail til Miljø- og Fødevareklagenævnet. Nævnet afgør herefter, om du kan fritages for at bruge klageportalen.

Når man klager opkræves der et gebyr. Gebyret er 900 kr. for borgere og 1.800 kr. for virksomheder og organisationer. Gebyret betales med betalingskort i Klageportalen og tilbagebetales hvis:

- Klagesagen fører til, at den påklagede afgørelse ændres eller ophæves,
- Klageren får helt eller delvis medhold i klagen, eller
- Klagen afvises som følge af overskredet klagefrist, manglende klageberettigelse eller fordi klagen ikke er omfattet af Miljø- og Fødevareklagenævnets kompetence.

Afgørelsen kan desuden indbringes til prøvelse hos domstolene inden 6 måneder efter, at afgørelsen er meddelt.

Udnyttelse af godkendelsen

Ifølge husdyrbrugloven har en klage over miljøgodkendelsen som udgangspunkt ikke opsættende virkning. Det betyder, at miljøgodkendelsen kan udnyttes uanset eventuelle klager, men dette begrænser dog ikke Miljø- og Fødevareklagenævnets mulighed for at ændre eller ophæve Esbjerg Kommunes afgørelse. Det vil være Miljø- og Fødevareklagenævnet, som kan oplyse om hvorvidt en klage har opsættende virkning.

Miljøteknisk beskrivelse og vurdering

Indledning

Husdyrbruget på Bjergvej 8, 6771 Gredstedbro har søgt om at udvide kvægbesætningen og driftsbygningerne.

Denne del af godkendelsen indeholder en nærmere beskrivelse af det ansøgte og en vurdering af de miljøpåvirkninger, som ansøgningen giver anledning til.

Vurderingerne er foretaget med udgangspunkt i ansøgningen inklusiv miljøkonsekvensrapporten samt de beskyttelsesniveauer og retningslinjer, der er i husdyrbrugloven og tilhørende bekendtgørelser og vejledning¹. Påvirkningen af omgivelserne er beskrevet og vurderet dels i forhold til gener for omkringboende (lugt, støj, støv, fluer m.v.), og dels i forhold til påvirkning af miljø, natur og landskab.

Beskrivelse af husdyrbruget

Anders H. Ring ønsker at udvide sin kvægbesætning på Bjergvej 8, 6771 Gredstedbro.

Der er søgt om følgende:

- En samlet udvidelse af produktionsarealet fra 2.751 m² til 4.441 m² i alt.
- Etablering af ny løsdriftsstald på ca. 1.924 m²
- Etablering af plads til kalvehytter på ca. 376 m²
- Udbygning af nyetableret plansilo med ca. 133 m²
- Renovering og udvidelse af produktionsarealet i eksisterende kostald
- Udbygning af eksisterende jordvold

På vegne af ansøger har LMO den 27.08.2019 indsendt ansøgning om miljøgodkendelse via det it-baserede ansøgningssystem på www.husdyrgodkendelse.dk. Som en del af ansøgningen er der også indsendt en miljøkonsekvensrapport.

I forbindelse med behandlingen af ansøgningen har der været behov for supplerende oplysninger. Der har været mailkorrespondance med ansøgers konsulent og ansøgningsskemaet er revideret og genindsendt løbende. Det endelige ansøgningsskema har nr. 213860 og er version 5.

Af husdyrbrugloven fremgår det, at husdyrbrug, der er teknisk, forurenings- eller driftsmæssigt forbundet med et andet husdyrbrug, skal godkendes samlet.

Ansøger har ikke andre ejendomme med husdyr under samme bedrift. Esbjerg Kommune vurderer, at husdyrbruget på Bjergvej 8 ikke er teknisk og forureningsmæssigt forbundet med andre husdyrbrug, og meddeler således en særskilt miljøgodkendelse til husdyrproduktionen på Bjergvej 8.

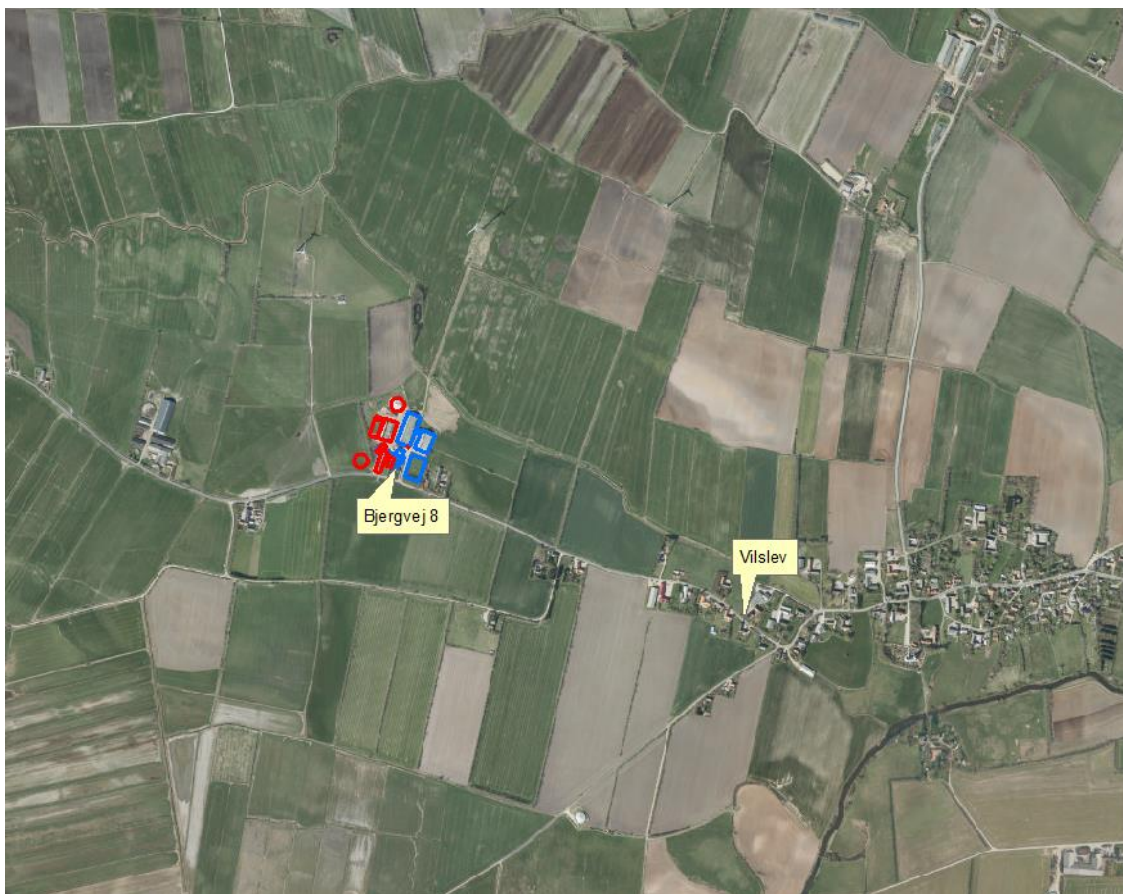
Kvier fra 5-24 måneder er opstaldet på kviehotel på Kongevej 250, 6510 Gram. Der er derfor samdrift med denne ejendom men ingen forureningsmæssig forbindelse. Ejendommen er ikke ejet af ansøger og hører derfor ikke under samme bedrift.

¹ Husdyrbrugloven (LBK nr. 520 af 1. maj 2019 om husdyrbrug og anvendelse af gødning m.v.); Husdyrgodkendelsesbekendtgørelsen (BEK nr. 718 af 8. juli 2019 om godkendelse og tilladelse m.v. af husdyrbrug); Husdyrgødningsbekendtgørelsen (BEK nr. 760 af 30. juli 2019 om miljøregulering af dyrehold og om opbevaring og anvendelse af gødning) samt Miljøstyrelsens digitale husdyrvejledning.

Husdyrbrugets beliggenhed

Husdyrbruget er beliggende i landzone i område "31-030-030" i Esbjerg Kommuneplan 2018-2030. Anvendelsen fastlægges til grønt danmarkskort med det sigte at beskytte og udvikle levesteder og spredningskorridorer for vilde dyr og planter samt beskytte landskabelige og kulturhistoriske værdier. Der må ikke tillades etableret eller ændret anlæg, så de naturmæssige og landskabelige værdier forringes. Ny bebyggelse og anlæg skal søges placeret uden for det grønne danmarkskort. Er det ikke muligt, stilles der krav om afskærmende beplantning. Eksisterende landbrug kan fortsættes i områderne. De nye stalde og anlæg etableres i tilknytning til eksisterende husdyrbrug på Bjergvej 8, hvilket vurderes ikke at være i strid med retningslinjen i kommuneplanen.

Placeringen af husdyrbruget fremgår af kort 1.



Kort 1. Husdyrbrugets beliggenhed

Husdyrbruget ligger ca. 600 m fra nærmeste fremtidig byzoneområde (Vilslev) og ca. 3,1 km fra nærmeste eksisterende byzone (Gredstedbro).

Nærmeste nabobeboelse Bjergvej 4 ligger ca. 56 m øst fra den nye kostald på Bjergvej 8. Pr. 1.10.2019 har ansøger overtaget ejendommen Bjergvej 4.

Husdyrbrugloven fastsætter en række afstandskrav til husdyrbrugets beliggenhed.

De gældende afstandskrav og de aktuelle afstande fremgår af nedenstående tabel. Afstanden er målt fra nybyggeri, hvis ikke andet er angivet.

Nærmeste	Afstand	Beskrivelse	Afstands-krav
Nabobeboelse	56 m	Ny kostald til Bjergvej 4	50 m
Lokalplanområde	> 50 m	Ingen i nærheden	50 m
Byzoneområder	600 m	Fremtidig byzone (Vilslev)	50 m
Sommerhusområde	> 50 m	Ingen i nærheden	50 m
Naboskel	8 m	Ny kostald til matr. nr. 141 (Bjergvej 4)	30 m
Beboelse på samme ejendom	11 m 15 m	Ny kostald Fællesbokse til kalve	15 m
Levnedsvirksomhed	> 25 m	Ingen i nærheden	25 m
Almen vandindvindingsanlæg	> 50 m	Ingen i nærheden	50 m
Ikke almen vandindvindingsanlæg (sløjfes)	14 m 6 m	Ny kostald til DGU nr. 131.0914 Plads til fællesbokse til kalve	25 m
Vandløb	43 m	Udbygning af plansiloanlæg	15 m
Dræn	> 15 m	Ingen i nærheden	15 m
Sø	257 m	Udbygning af plansiloanlæg	15 m
Offentlig vej	15 m	Ny kostald til Bjergvej	15 m
Kategori 1 og 2 natur	> 10 m	Ingen i nærheden	10 m

Tabel 1. Oversigt over afstande sammenholdt med afstandskrav i husdyrlovgivningen.

Husdyrbruget opfylder de gældende afstandskrav med undtagelse af kravet fra den nye kostald til naboskel (Bjergvej 4), egen beboelse samt markvandingsboring (DGU nr. 131.0914).

Der er ca. 14 m fra den nye kostald til markvandingsboringen og ca. 6 m fra den nye plads med kalvehytter til boringen, og dermed er afstandskravet på 25 m ikke overholdt. Ansøger har aktivt valgt at sløjfe markvandingsboringen for at forhindre at der opstår risiko for forurening af grundvandet, og afstandskravet træder dermed ikke i kraft. Det fastholdes med vilkår, at boringen skal dokumenteres sløjfet inden den nye kostald og pladsen med fællesbokse til kalve opføres.

Dispensation for afstandskrav til naboskel og beboelse på samme ejendom

I forbindelse med udvidelsen bygges en ny kostald. Med den ansøgte placering af bygningen kan husdyrbruglovens afstandskrav på 30 m til naboskel og 15 m til beboelse på samme ejendom ikke overholdes. Den nye stald ønskes placeret ca. 8 m fra naboskellet (matr. nr. 144 Vilslev By, Vilslev) og ca. 11 m fra beboelsen på Bjergvej 8.

Der søges derfor om dispensation til at placere kostalden ca. 8 m fra naboskel og pladsen med fællesbokse til kalve ca. 11 m fra beboelsen.

Ansøger oplyser, at baggrunden er, at den ansøgte placering af stalden er hensigtsmæssig i forhold til den daglige drift med flytning af dyr til og fra malkning (bygning 1 jf. kort 2) samt ved sortering af dyr til velfærdsafdeling (bygning 2).

Ansøger har undersøgt mulighederne for at placere stalden andre steder herunder nord for eksisterende kostald (bygning 2) for at kunne overholde afstandskravene. Udover de driftsmæssige fordele ved den ansøgte placering af stalden argumenterer ansøger for, at den nordlige placering pga. terrænhældningen mod vandløbet kræver en hævnning af bygningen med en sandpude. Hævningen vil betyde, at stalden vil "svæve" i terrænet i modsætning til det øvrige byggeri på ejendommen.

Den ansøgte placering af stalden er tænkt ind, som en del af en langsigtet plan omkring den bygningsmæssige udvidelse af husdyrbruget. Det forventes, at husdyrbrugets fremadrettede udvikling skal foregå således, at anlæg til opbevaring af ensilage og gødning placeres på den vestligste del af bygningsmatriklen i tilknytning til de nuværende ensilageopbevaringsanlæg og gyllebeholdere, mens nye stalde og lign. forventes etableret i tilknytning til den eksisterende bygningsmasse i sydøstlig retning, men på den sydlige side af vandløbet og evt. efter sammatrikulering med matr. nr. 141.

Landskabelig set undgås med den ansøgte placering, at staldbygningen hæves ca. 0,5-1,0 m fra landskabets naturlige terræn. I kommuneplanen er området udlagt til "Værdifulde landskaber" og "Kulturmiljø". Her skal nødvendigt byggeri ifølge bindingerne indpasses ved bl.a. placering i landskabet. Terræændringer bør ikke foretages, da det vil ændre helhedsopfattelsen af en fin og klar overgang mellem landskab og bebyggelse.

Esbjerg Kommune vurderer ud fra ansøgers redegørelse, at den nye kostald både drifts- og placeringsmæssig udgør den bedst mulige på ejendommen. Med den ansøgte placering af stalden vil gårdanlægget fremstå som én samlet enhed, hvor placeringen er gennemtænkt i forhold til husdyrbrugets fremtidige udviklingsplaner.

I vurderingen af dispensationen til naboskel indgår også, at ejendommen på Bjergvej 4 pr. 1. oktober 2019 er blevet overtaget af ansøger, og at beboelsen ifølge ansøgers oplysninger er oplyst at være i så dårlig stand, at den ikke længere er egnet til beboelse og forventes nedrevet inden for en kortere tidshorisont.

For at sikre at den nye kostald placeres som ansøgt i forhold til dispensationen stilles der vilkår om placeringen og afstande til naboskel og beboelse på samme ejendom.

På baggrund af ovenstående beskrivelse og de stillede vilkår vurderer Esbjerg Kommune, at den ansøgte placering ikke vil medføre nogen væsentlig øget risiko for gener eller forurening af omgivelserne, og at der kan meddeles dispensation fra afstandskrav til beboelse på egen ejendom og til naboskel jf. § 9 stk. 3 i lov om husdyrbrug og anvendelse af gødning m.v.

Driftsbygninger

Af bygningsmæssige ændringer etableres der i forbindelse med udvidelsen en ny kostald, en fast plads med fællesbokse til kalve og den i 2019 anmeldte plansilo udvides mod nord, så den får samme længde som eksisterende plansiloer.

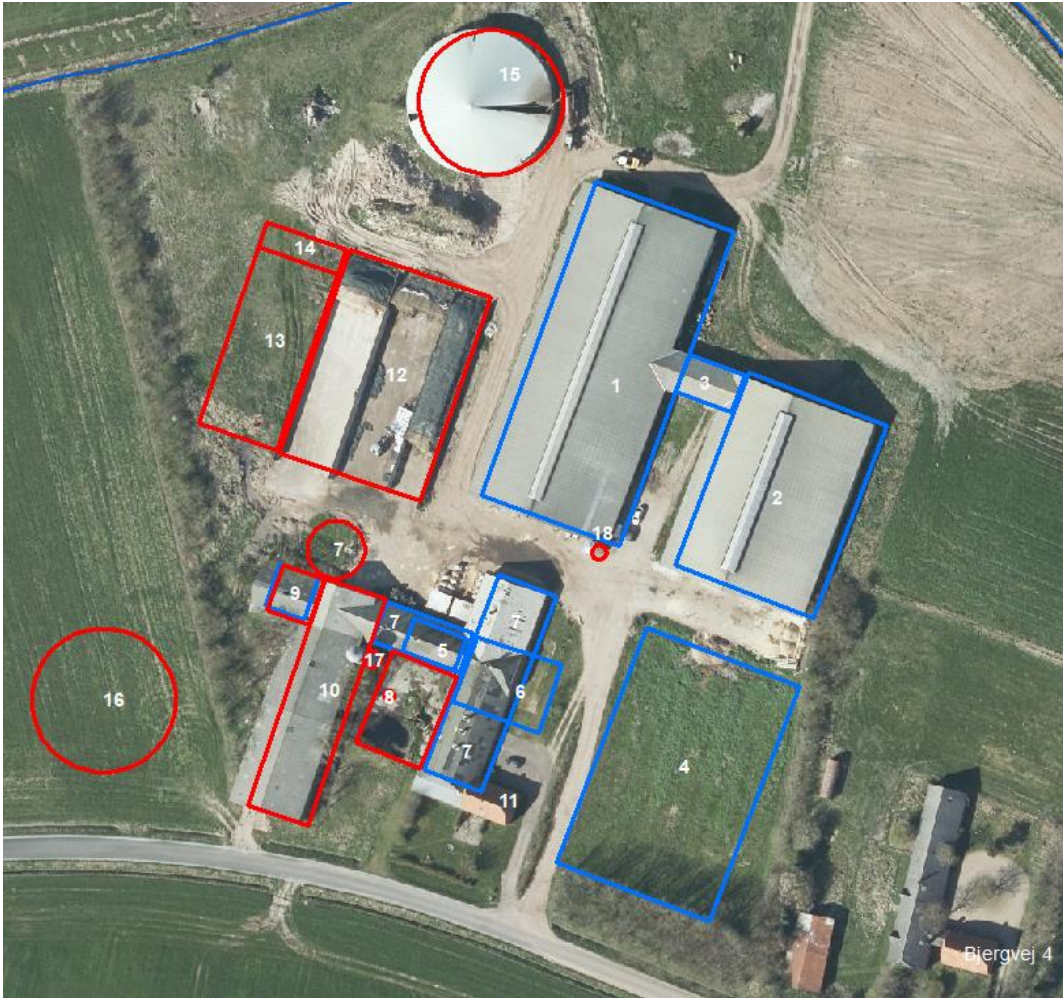
En bindestald nedrives, og pladsen med fællesbokse til kalve etableres på en del af staldens areal.

En kalvestald nedrives, og eksisterende faste plads med kalvehytter i stalden bevares uændret.

På ejendommen vil der efter udvidelsen være følgende bygninger, som angivet i nedenstående tabel 2. Driftsbygningernes placering fremgår af kort 2.

Nr.	Anvendelse	Areal / rumfang
1	Kostald 1, malkecenter	Ca. 2.880 m ²
2	Kostald 2	Ca. 1.759 m ²
3	Mellembygning	Ca. 132 m ²
4	Ny kostald	Ca. 1.924 m²
5	Plads med kalvehytter	Ca. 111 m ²
6	Ny plads med fællesbokse til kalve	Ca. 376 m²
7	Nedrides	
8	Møddingsplads og vaskeplads	Ca. 407 m ²
9	Halmlade	Ca. 170 m ²
10	Foderlade	Ca. 882 m ²
11	Beboelse	Ca. 119 m ²
12	Plansiloer	Ca. 1.908 m ²
13	Plansilo (anmeldt og accepteret i 2019)	Ca. 900 m ²
14	Ny udbygning af plansilo	Ca. 133 m²
15	Gyllebeholder	Ca. 957 m ² /5.000 m ³
16	Gyllebeholder (anmeldt og accepteret i 2019)	Ca. 953 m ² /5.000 m ³
17	Kornsilo	Ca. 250 m ³
18	Mælkesilo	Ca. 50 m ³

Tabel 2: Bygningsforklaring



Kort 2: Situationsplan

Dyrehold, staldsystem og produktionsareal

I ansøgningen er der for hvert staldafsnit angivet oplysninger om dyretype, staldsystem og produktionsareal. Oplysningerne fra ansøgningen fremgår af nedenstående tabel.

Af § 34 i husdyrgodkendelsesbekendtgørelsen fremgår det, at kommunen skal foretage en samlet vurdering af alle udvidelser foretaget indenfor de seneste 8 år. Ansøgningen indeholder derfor oplysninger om både ansøgt drift, nudrift og 8 årsdrift.

Det bemærkes, at der i 8-års drift er indtastet "Ammekøer, slagtekalve (over 6 mdr.), spaltegulvbokse". Reelt er der tale om malkekøer, men staldsystemet findes ikke i ansøgningssystemet for denne dyretype. Det indtastede vurderes at være det, der tilnærmer sig bedst.

Stalde og produktioner						
Staldnavn	Staldstørrelse (m ²)	Ventilation	Kildehøjde	Produktion	Antal måneder udegående	Produktionsareal (m ²)
Ansøgt drift						
Kostald 1, Malkecenter	2875	Blandet ventilation	3 m	(#210559) Flexgruppe: Alle kvæg; Dybstrøelse (#210557) Flexgruppe: Alle kvæg; Sengestald med spalter (bagskyl eller ringkanal)	0 0	46 1333
Mellembygning	136	Blandet ventilation	3 m			
Kostald 2	1782	Blandet ventilation	3 m	(#210563) Flexgruppe: Alle kvæg; Dybstrøelse	0	1343
Ny kostald	2412	Blandet ventilation	3 m	(#210566) Flexgruppe: Alle kvæg; Fast drænet gulv med skraber og ajleåflob	0	1321
Kalvehytter	111	Blandet ventilation	3 m	(#210567) Kalve, (under 6 mdr.). Dybstrøelse	0	78
Fællesbokse kalve	320	Blandet ventilation	3 m	(#210570) Kalve, (under 6 mdr.). Dybstrøelse	0	320
Sum						4441
Nudrift						
Kalvestald	232	Blandet ventilation	3 m	(#222404) Kalve, (under 6 mdr.). Dybstrøelse	0	50
Kostald 1, Malkecenter	2875	Blandet ventilation	3 m	(#210558) Malkekøer, kvier og stude. Dybstrøelse (#210555) Malkekøer, kvier og stude. Sengestald med spalter (kanal, bagskyl eller ringkanal)	0 0	46 1333
Mellembygning	136	Blandet ventilation	3 m			
Kostald 2	1782	Blandet ventilation	3 m	(#210564) Malkekøer, kvier og stude. Dybstrøelse	0	1244
Kalvehytter	111	Blandet ventilation	3 m	(#210568) Kalve, (under 6 mdr.). Dybstrøelse	0	78
Sum						2751
8 års drift						
Bindestald	749	Blandet ventilation	3 m	(#210552) Malkekøer, kvier og stude. Dybstrøelse (#210551) Ammekøer, slagtekalve (over 6 mdr.). Spaltegulvbokse (#210550) Malkekøer, kvier og stude. Dybstrøelse	0 0 0	93 69 492
Kalvestald	232	Blandet ventilation	3 m	(#222374) Kalve, (under 6 mdr.). Dybstrøelse (#210553) Ammekøer, slagtekalve (over 6 mdr.). Spaltegulvbokse	0 0	50 136
Kostald 1, Malkecenter	2875	Blandet ventilation	3 m	(#210560) Malkekøer, kvier og stude. Dybstrøelse (#210556) Malkekøer, kvier og stude. Sengestald med spalter (kanal, bagskyl eller ringkanal)	0 0	46 1333
Kalvehytter	111	Blandet ventilation	3 m	(#210569) Kalve, (under 6 mdr.). Dybstrøelse	0	78
Kalvestald gl	108	Blandet ventilation	3 m	(#222373) Kalve, (under 6 mdr.). Dybstrøelse	0	108
Sum						2405

Tabel 3: Oplysninger om dyretype, staldsystem og produktionsareal i ansøgt drift, nudrift og 8 års drift.

Nudrift og 8 års drift:

I ansøgningen er nudrift og 8 års drift opgjort på baggrund af den hidtidige lovlige produktion på ejendommen ud fra følgende:

- Forhånds-vurdering af udvidelse af husdyrhold iht. Husdyrgødningsbekendtgørelsen. Afgørelsen er meddelt d. 08.10.2003.
- Miljøgodkendelse efter §12 i Lov om miljøgodkendelse af husdyrbrug til at udvide kvægproduktionen. Afgørelsen er meddelt d. 28.08.2013.
- Tillæg nr. 1 efter §12 i Lov om miljøgodkendelse af husdyrbrug vedr. ændring af placering af kostald. Afgørelsen er meddelt d. 07.04.2014.
- Accept efter anmeldeordningen til at etablere en gyllebeholder. Afgørelsen er meddelt d. 08.10.2019.
- Accept efter anmeldeordningen til at etablere en plansilo. Afgørelsen er meddelt i d. 24.09.2019.

Ansøgningen om miljøgodkendelsen blev indsendt d. 28.08.2019. Produktionsarealet i 8 års drift svarer til det, der var lovligt d. 28.08.2011. Der blev d. 28.09.2010 meddelt miljøgodkendelse til udvidelse af kvægproduktionen, men godkendelsen blev ikke udnyttet, så denne faldt bort. 8 års drift er derfor fastsat i overensstemmelse med forhånds-vurderingen fra 2003.

Nudrift skal i ansøgningen fastlægges for hvert staldafsnit og gødningsopbevaringsanlæg som den hidtil lovlige drift i henhold til bindende krav i meddelte godkendelser m.v., der er udnyttet (dvs. byggeriet er faktisk afsluttet), og ikke efterfølgende er bortfaldet².

Der blev d. 03.07.2017 meddelt tillæg nr. 2 til miljøgodkendelsen fra 2013 til etablering af en stald og en plansilo. Byggeriet er ikke blevet etableret og tillægget anses derfor ikke som udnyttet på nuværende tidspunkt.

Nudrift vurderes således at svare til ansøgt drift i miljøgodkendelsen fra 2013, for så vidt angår den del af godkendelsen, der er blevet udnyttet rettidigt.

Esbjerg Kommune har foretaget en gennemgang af oplysningerne i ansøgningen og vurderer, at det angivne produktionsareal i nudrift og 8 års drift er korrekt.

Ansøgt drift:

I eksisterende kostald 1 og 2 samt den nye kostald er der valgt fleksgruppen "Alle kvæg" under dyretype. Det betyder, at der på produktionsarealet i stalderne frit kan skiftes mellem alle typer af kvæg. Staldsystemet fastholdes som dybstrøelse.

Der er ingen udegående dyr.

I ansøgningen er der medsendt en nærmere beskrivelse af produktionsarealet i de enkelte stalde. Produktionsarealet i ansøgt drift er angivet som nettoareal, dvs. at nakkebomsarealer, foderbord, gangarealer, opsamlingsareal og malkekarrusel m.v. er fratrukket. Produktionsarealet i de enkelte stalde i ansøgt drift fremgår af bilag 1.

² § 30 stk. 3 i husdyrgodkendelsesbekendtgørelsen (BEK nr. 718 af 8. juli 2019 om godkendelse og tilladelse m.v. af husdyrbrug).

Produktionsarealet defineres som det areal i stalden, hvor dyrene kan opholde sig og har mulighed for at afsætte gødning (dvs. arealer hvor dyrene kan stå, gå og ligge).

I godkendelsen stilles der vilkår til produktionsarealets størrelse samt til dyretypen og staldsystemet i de enkelte staldafsnit.

Foder

Indretning og drift af ensilageopbevaringsanlæg og oplag af ensilage i markstakke, skal ske i overensstemmelse med reglerne i Husdyrgødningsbekendtgørelsen. På husdyrbruget opbevares ensilage i husdyrbrugets eksisterende og ny plansilo. Afhængigt af udbyttet de enkelte år, kan der forekomme år, hvor udbyttet er så stort, at det også er nødvendigt at opbevare ensilagen i markstak. I forbindelse med opbevaring af ensilage på markarealer, fastsætter husdyrgødningsbekendtgørelsen krav om, at næringsstoffer fra ensilagerester og lignende skal kunne optages af de efterfølgende afgrøder.

Den anmeldte og af Esbjerg Kommune accepterede plansilo i oktober 2019 på 45 m x 20 m = 900 m² ønskes udbygget ifm. nærværende miljøgodkendelse med 6,7 m x 20 m = 133 m². Ansøger oplyser, at der etableres randzone i den nordlige og vestlige del af plansiloerne med afløb i både nordlig og sydlig ende med afløb mod riste. Restvandet fra plansiloerne opsamles i en beholder og udsprinkles på marken vest for bygningsmassen. Dette er vurderet nærmere i afsnittet "Spildevand".

I foderladen opbevares der sojaskrå, rapskager, roepiller, stivelse (valset korn/knust majs/sodakorn eller lignende), mineraler, salt, foderkridt, beskyttet fedt, magnesiumklorid, tørsyre til foderkonservering samt halm. Foderet opbevares i 3 plansiloer med støbt gulv. Udenfor foderladen står der en gastæt silo til opbevaring af korn, som snegles ind i foderladen.

Det er kommunens vurdering, at opbevaringen af ensilage er tilstrækkelig reguleret ved reglerne i Husdyrgødningsbekendtgørelsen, og at der ikke er behov for at fastsætte yderligere vilkår.

Kommunen vurderer, at der med den nuværende håndtering af foder ikke sker en væsentlig øget påvirkning af omgivelserne. Der stilles vilkår om, at foderopbevaringen skal ske på sådan en måde, at der ikke opstår risiko for tilhold af skadedyr.

Husdyrgødning

I ansøgningen er der oplyst følgende om lager og gødningstype:

Opbevaringslagre					
Navn	Lagertype	Yderligere oplysninger	Bedste tilgængelige opbevaringsteknik	Dimension	Areal (m ²)
Ansøgt drift					
Gyllebeholder	Flydende				957
Møddingsplads	Fast				407
Opsamlingsbrønd mødding	Flydende				5
Ny gyllebeholder 5000 m ³	Flydende				953
Nudrift					
Gyllebeholder	Flydende				957
Gyllebeholder 760 m ³	Flydende				152
Møddingsplads	Fast				407
Opsamlingsbrønd mødding	Flydende				5
8 års drift					
Gyllebeholder	Flydende				957
Gyllebeholder 760 m ³	Flydende				152
Møddingsplads	Fast				407
Opsamlingsbrønd mødding	Flydende				5

Tabel 4: Oversigt over opbevaringslagre og gødningstyper.

Typen af husdyrgødning og arealet af opbevaringslageret er væsentlige forudsætninger for beregninger i it-ansøgningen. I miljøgodkendelsen stilles der derfor vilkår, der fastholder forudsætningerne.

Husdyrgødningsbekendtgørelsen fastsætter krav til husdyrbrugets

- opbevaring af fast og flydende husdyrgødning, så det sikres, at der ikke sker afstrømning/udslip til jord og grundvand.
- opbevaringskapacitet, så det sikres, at udbringning af gødning kan ske i overensstemmelse med udbringningsreglerne.

Husdyrbruget har pligt til at udarbejde en opdateret opgørelse over kapaciteten, når der foretages ændringer på husdyrbruget. I forbindelse med miljøtilsyn på husdyrbruget vil Esbjerg Kommune sikre, at opbevaringskapaciteten er tilstrækkelig og at der foreligger en opdateret kapacitetsopgørelse baseret på det aktuelle dyrehold.

Ansøger oplyser, at der lægges et nyt slidlag på møddingspladsen med fald mod ajlebeholder.

Eksisterende gyllebeholder med et overfladeareal på 957 m² er overdækket med telt. Dette indgår i ansøgningen med en ammoniakreducerende effekt på 50 % sammenlignet med naturligt flydelag, og tiltaget fastholdes derfor med vilkår.

Oplag af kompost i marken skal ske i overensstemmelse med reglerne i husdyrgødningsbekendtgørelsen, der bl.a. fastsætter krav til placering og overdækning af

markstakke samt førelse af logbog. Oplag af kompost i marken vurderes at være tilstrækkelig reguleret ved reglerne i husdyrgødningsbekendtgørelsen og der fastsættes ikke yderligere vilkår hertil.

Ressourceforbrug

Husdyrbrugets ressourceforbrug i nudrift, såvel som ansøgt drift fremgår af nedenstående tabel 5.

Forbrug pr. år	Nudrift	Ansøgt
El	170.000 kWh	290.000 kWh
Vand	11.400 m ³	23.400 m ³
Diesellole	24.000 l	26.400 l

Tabel 5: Energi- og vandforbrug

Det årlige olieforbrug er pt. ca. 24.000 l pr. år. Dette øges i ansøgt drift til ca. 26.400 l, som følge af flere foderblandinger pga. produktionen af kvæg øges.

Husdyrbruget forsynes med vand fra offentlig vandværk (Vilslev Vandværk).

Det årlige forbrug af drikkevand er estimeret til 21.900 m³ og forbruget af vaskevand til stalde, malkeanlæg og maskiner er estimeret til 1.500 m³ i alt 23.400 m³.

Til markvanding af afgrøder er der indvinding af vand fra tre borer, og der er en samlet tilladelse til 62.700 m³.

Drikkevandsinstallationer rengøres og efterses jævnligt med henblik på at undgå spild. Eventuelle lækager identificeres og repareres hurtigst muligt. Der er et relæ, der afbryder vandforsyningen, hvis denne bliver for stor.

Kølevandet fra køling af mælken genanvendes til drikkevand til køerne.

Energiforbruget på husdyrbruget forventes at stige fra 170.000 kWh pr. år i nudrift til 290.000 kWh pr. år i ansøgt drift. Forøgelsen hænger sammen med den øgede husdyrproduktion og anvendes primært til køling af mælken.

Alle stalde er naturligt ventilerede, og der er derfor ikke energiforbrug til ventilation.

Der udføres eftersyn af malkeanlæg, der sikrer, at anlægget kører energimæssigt forsvarligt.

Ansøger har etableret varmegenvinding fra mælkekøler til opvarmning af drikkevand til dyrene og opvarmning af stuehuset.

Der er energibesparende skumringsbelysning i staldene, og de har både bevægelsessensor og dagslysstyring, der reducerer energiforbruget.

I senere afsnit om driftsforstyrrelser og uheld er taget stilling til risici i forbindelse med opbevaring og håndtering af olier og kemikalier.

Ansøger vurderer, at energiforbruget er minimeret i forhold til det nuværende teknologiske niveau, og at der i forbindelse med den løbende renovering af ejendommen sikres en løbende opdatering i henhold til det teknologiske niveau.

Det er Esbjerg Kommunes vurdering, at det oplyste forbrug af ressourcer ligger indenfor rammerne af, hvad der må forventes i forhold til den ansøgte bygnings- og produktionsudvidelse. Det vurderes ligeledes, at de anførte ændringer i forbruget ikke vil have en væsentlig indvirkning på miljøet.

Affald

Affald fra husdyrbrug kan typisk inddeles i følgende affaldsfraktioner

- Dagrenovation
- Genbrugeligt affald (Pap, papir, jern og metal, tomme olietromler og tanke, tomme plasticsække, paller, malet og lakeret træ)
- Farligt affald (lysstofrør og sparepære, spraydåser, pesticidrester, oliefiltre, batterier)
- Klinisk risikoaffald og medicinrester (skalpeller, kanyler og medicinrester)
- Døde dyr
- Forbrændingseget affald (halmballesnor, papirsække, gamle frønnede bildæk)
- Deponeringseget affald (asbestholdige byggemateriale)

Døde dyr opbevares under kadaverkappe på spalter bag læhegn ved den ny gyllebeholder, hvor de ikke kan ses fra offentlig vej, og med god afstand til naboer. Dyrene placeres på spalter, så de ikke rører jorden. Der er indgået aftale med DAKA om afhentning af døde dyr, som afhentes efter behov.

Ansøger vurderer, at opbevaring af døde dyr lever op til de gældende krav, og ikke er til gene for naboer.

Ansøger oplyser, at al affald vil blive bortskaffet i henhold til kommunens affaldsregulativ.

Forbrændingseget affald opbevares i en 600 l container på ejendommen, som tømmes 3-4 gange årligt.

Jern opbevares i tilknytning til eksisterende bygninger og afhændes til skrothandler.

Olieaffald opbevares i foderlade 200 l olietromle.

Affald fra veterinære lægemidler opbevares i aflåst rum/skab.

Medicinrester og tom emballage returneres til dyrlæge eller afhændes til kommunens modtageordning for farligt affald.

Rengøringsmidler opbevares i malkestalden og bortskaffes via leverandøren.

Øvrigt affald opbevares i 600 l container og afhændes på genbrugsstation.

Esbjerg Kommune gør opmærksom på, at affald skal kildesorteres, og genbrugeligt affald må således ikke bortskaffes sammen med f.eks. forbrændingseget affald.

Husdyrbrug er omfattet af Esbjerg Kommunes regulativ for husholdningsaffald samt regulativ for erhvervsaffald. Der stilles i miljøgodkendelsen vilkår om, at husdyrbrugs affald skal bortskaffes i henhold til Esbjerg Kommunes gældende regulativer, ligesom der stilles vilkår til opbevaring og håndtering af olie- og kemikalier.

Spildevand/restvand

Der er ingen sanitært spildevand fra driftsbygninger. Afløbsplan, der viser hvor de forskellige fraktioner af gødning og spildevand ledes hen, er vedlagt som bilag 2.

Alt processpildevand fra driftsbygningerne ledes til gyllebeholder sammen med flydende husdyrgødning, ajlen fra kalvepladserne og fra vaskepladsen samt fra møddingspladsen. Processpildevandet omfatter rengøringsvand og drikkevandsspild fra staldene.

Der er etableret en vaskeplads i tilknytning til møddingspladsen, hvor primært maskiner fra staldene vaskes. Vand fra vaskepladsen har fald/afløb til møddingspladsen, så dette opsamles her.

Tagvand fra staldbygningerne og regnvandet fra de befæstede arealer, hvor der ikke opbevares gødning eller ensilage, ledes til faskine/grøft, hvor det nedsiver i jorden.

Restvand fra ensilageopbevaringsanlæg opsamles i en brønd, der tidligere fungerede som fortank til en nu nedlagt gyllebeholder på ejendommen. Herfra udsprinkles væsken på marken vest for ejendommen.

Der stilles vilkår om, at udsprinklingsanlægget skal følge det aktuelle byggeblad for udsprinkling af overfladevand fra ensilagesilo og ensilageplads, som p.t. er 103.09-05. Dog skal der altid være en bufferkapacitet på min. 2 måneder f.eks. i gyllebeholder, som kan anvendes i de tilfælde hvor forholdene til udsprinkling ikke er tilstede (f.eks. frost, tøbrud eller regnskyl).

Derudover stilles der vilkår om, at der ikke må opbevares husdyrgødning på arealer, hvorfra der opsamles overfladevand til udsprinkling og overfladevandet fra ensilagesiloerne som minimum skal udsprinkles på et areal, der svarer til størrelsen af opsamlingsarealet.

Da der etableres nye stalde m.v. stilles der vilkår om, at der skal indsendes afløbsplan udarbejdet af aut. kloakmester, der beskriver afløbsforholdene fra dette, når byggeriet er etableret.

Det vurderes, at den samlede håndtering af spildevand sker på forsvarlig vis og at husdyrgødningsbekendtgørelsens generelle krav til håndtering af spildevand og ovennævnte vilkår er tilstrækkelige til at beskytte omgivelserne mod forurening fra spildevand.

Hvis tagvand/overfladevand fra den nye kostald på et senere tidspunkt ønskes afledt til vandløb, forudsætter dette en udledningstilladelse, og såfremt eksisterende rørledninger anvendes, skal der desuden søges om tilladelse til medbenyttelse i henhold til vandløbsloven.

Husdyrbrugets påvirkninger af omgivelserne – lugt, støj, mm.

Enhver husdyrproduktion giver anledning til lugt inden for de nærmeste omgivelser. Hvor stort et område der påvirkes af lugt, afhænger af hvor stort et produktionsareal der er på ejendommen og hvilken dyreart der er tale om. Desuden spiller vindretning, terræn- og beplantningsforhold ind.

Husdyrproduktion kan herudover medføre støj, samt gener fra lys, fluer og andre skadedyr. Særligt i forbindelse med driftsforstyrrelser og uheld er der risiko for påvirkning af jord, grundvand og overfladevand.

Påvirkning af landskabet samt den omgivende natur behandles nedenfor i afsnittet om husdyrbrugets påvirkning af landskab og natur.

Lugt

Lugt stammer primært fra staldene. Desuden kan lugt forekomme i forbindelse med pumpning, omrøring og udbringning af husdyrgødning.

Ansøger oplyser, at der ca. 1 gang ugentligt vil være pumpning af gylle på husdyrbruget. Omrøring foregår periodevis og normalt kun forud for udbringning af gylle.

Ansøger vil sørge for at begrænse lugtemissionen ved at foretage hyppig rengøring af de områder, hvor dette er nødvendigt. For at sikre at driften ikke giver anledning til gener for omgivelserne, stilles der vilkår om at husdyrbruget og dets omgivelser skal renholdes.




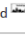

Håndtering af husdyrgødning reguleres af husdyrgødningsbekendtgørelsen. For yderligere at imødegå uheld ved håndtering og pumpning af gylle inklusive påfyldning af gyllevogne, stilles der regulerende vilkår til dette. Det vurderes, at det ikke er relevant at stille skærpede krav til tidsrum for pumpning og omrøring af gylle, da der ikke er naboer i umiddelbar nærhed af husdyrbruget.

Lugtgener fra staldene vurderes på grundlag af det beskyttelsesniveau for lugt, som er fastlagt i husdyrlovgivningen. Hvis beskyttelsesniveauet for lugt er overholdt, vurderes husdyrbruget som udgangspunkt ikke at give anledning til væsentlige lugtgener.

Husdyrbruget skal overholde bestemte lugtgeneafstande. Geneafstanden beskriver den afstand, som der minimum skal være fra husdyrbruget til forskellige områder. Geneafstanden fastsættes under hensyntagen til forskellige områders følsomhed overfor lugt. Eksempelvis vil beboere i landområder med tilknytning til landbrugserhverv oftest have en højere tolerancetærskel overfor lugt end beboere i byområder. Beboelsesejendomme med landbrugspligt er ikke omfattet af beskyttelsesniveauet for lugt.

Geneafstanden beregnes i ansøgningssystemet efter to forskellige modeller hhv. den "ny lugtvejledning" og "FMK-vejledningen". Det er den længste geneafstand der skal overholdes. I beregningerne korrigeres der for vindretning og påvirkning fra andre husdyrbrug i det omfang det er relevant.

Resultatet af lugtberegninger fremgår af nedenstående tabel 6. I beregningerne er det forudsat, at kvægholdet ikke er udegående.

Bebyggelse	Kumulation	Model	Ukorrigeret geneafstand	Korrigeret geneafstand	Vægtet gennemsnits-afstand	Genekriterie overholdt
Rørskiftevej 3 	1	FMK	117,3	117,3	495,6	Ja
Rørskiftevej 4 	1	FMK	117,3	117,3	438,4	Ja
Vesterbyvej 34 	0	NY	342,9	321,9	650,5	Ja
Gredsted By, Jernved 	0	NY	508,4	508,4	3170,1	Ja
Vilslev By, Vilslev 	0	NY	508,4	508,4	700	Ja

Tabel 6: Resultat af lugtberegninger.

Der er foretaget beregninger af lugt til nærmeste beboelse, samlet bebyggelse og byzoneområde (og fremtidig byzone).

Nærmeste bolig uden landbrugspligt er Rørskiftevej 4. Der er foretaget lugtberegninger til både Rørskiftevej 3 og 4.

Nærmeste samlet bebyggelse i landzone er Vilslev.

Nærmeste byzone er Gredstedbro, mens Vilslev er nærmeste fremtidig byzone.

Geneafstanden afsættes normalt i centrum af stalden. I ansøgningen er der flere staldafsnit, der hver bidrager med lugt. Ansøgningssystemet beregner derfor en vægtet gennemsnitsafstand, som tager hensyn til lugten fra de enkelte stalde og staldenes indbyrdes placering. For at beskyttelsesniveauet er overholdt, skal den vægtede gennemsnitsafstand være større end den korrigerede geneafstand.

I ansøgningen er den vægtede gennemsnitsafstand større end den korrigerede geneafstanden til hhv. nabobeboelse, samlet bebyggelse og byzoneområde (og fremtidig byzone). Beskyttelsesniveauet for lugt er dermed overholdt og husdyrbruget forventes ikke at give anledning til væsentlige lugtgener for omkringboende.

Lugt vil kunne registreres udenfor geneafstanden, men i en grad, så man ikke vil karakterisere det som væsentlig generende.

Der stilles vilkår om, at husdyrbruget ikke må give anledning til væsentlige lugtgener.

Støj og rystelser

Væsentlige støjkloder på et husdyrbrug er typisk malke- og køleanlæg, pumper, staldventilation, støj fra transportere, m.v. Ansøger vurderer, at støj fra landbrugsmaskiner og malkeanlæg er de væsentligste støjkloder på denne ejendom.

Kompressoren til malkeanlægget står inde i malkestalden, hvorved støjen minimeres, når der er lukkede døre. Der er opmærksomhed på, at døre/porte er lukkede ved brug.

Malkeanlægget vil være i drift 2 gange i døgnet. Vakuumpumpen ved malkeanlægget er lydisoleret.

For så vidt angår støj fra landbrugsmaskiner, vil der dagligt forekomme kørsel ved fodertilberedning, udfordring m.v. Herudover vil der forekomme sæsonbetonet kørsel ved gylleudbringning (efterår/forår) og markarbejde. Al unødigt tomgangskørsel søges undgået.

Der er ingen støj om natten fra ventilationsanlæg m.m.

Ansøger har samlet oplysningerne om typer af stationære og mobile støjkloder, placering og tidsinterval for støj samt tiltag for at reducere støj i nedenstående tabel.

Støjkilde	Placering	Tidsinterval	Tiltag mod støj
Ventilationsanlæg	Naturlig ventilation	Ingen støj	Der forekommer ikke støj fra ventilationsanlæg, da der er naturlig ventilation i alle staldafsnit
Kompressor til malkeanlæg	Malkerum	Der malkes 2 gange dagligt	Placeret indendørs
Højtryksrensere	Brug af højtryksrensere til vask af stalde sker indendørs	Højtryksrensere anvendes ca. 25 timer om året i forbindelse med rengøring af stalde og maskiner	Højtryksrenseren vedligeholdes
Mælkekøling	Tankrum	Ingen generende støj	Placeret indenfor
Traktordreven fuldfordervogn	Ved plansilo og i stalde	Anvendes 2 gange i døgnet	Foderet tippes af hvilket minimerer støjgener
Aflæsning af foder	I foderlade		Tomgangskørsel Undgå
Kørsel med ensilage	Ved plansilo	Der vil være periodisk støj ved kørsel med ensilage	Maskinerne vedligeholdes, tomgangskørsel undgås
Håndtering af gylle		Der vil være periodisk støj ved omrøring og pumpning af gylle ca. 1 gang ugentligt	Pumper er eldrevet og støjen er derfor minimal
Håndtering af dybstrøelse		Der vil være periodisk støj ved læsning af dybstrøelse	
Transport til og fra ejendommen (se afsnit vedr. transporter)		Se afsnit vedr. transporter. Brugen af traktor er normalt begrænset til at foregå i dagtimerne, dog må der påregnes støj udover dagtimerne ifm. sæsonbetonet arbejde ved eksempelvis ensilering, forårsarbejde, høst og efterårsarbejde i marken	Der undgås så vidt muligt tomgangskørsel. Brugen af traktor vil normalt begrænses til at foregå i dagtimerne, dog må der påregnes støj udover dagtimerne i forbindelse med sæsonbestemt arbejde f.eks. ved ensilering, forårsarbejde, høst og efterårsarbejde i marken.

Tabel 7: Oversigt over støjkloder, varighed og tiltag til at forhindre støj

Da der er forholdsvist langt til nærmeste nabo og støj søges dæmpet ved valg af støjsvag teknologi samt afskærmning, vurderer ansøger, at husdyrbrugets aktiviteter ikke giver anledning til væsentlige støjgener.

Esbjerg Kommune vurderer ud fra afstanden til nærmeste nabo, Bjergvej 5, der ikke ejes af ansøger, og ud fra typen af støjkloder, deres varighed og placering, at husdyrbruget vil kunne drives uden at medføre væsentlige støjgener fra stationære kloder for omkringboende. Afstanden fra husdyrbruget til Bjergvej 5 er større end 300 m målt fra nærmeste anlæg.

I Miljøstyrelsens vejledning nr. 5/1984 om "ekstern støj fra virksomheder" anføres ingen grænseværdier for støjbelastningen fra virksomheder ved boliger i det åbne land. Dog anføres, at man som udgangspunkt ved fastsættelse af støjgrænser ved

nærmest liggende boliger bør anvende de grænseværdier, der gælder for områder med blandet bolig- og erhvervsbebyggelse. Disse værdier fastsættes som vilkår i miljøgodkendelsen.

For at sikre mulighed for indgreb stilles vilkår om, at Esbjerg Kommune kan stille krav om, at beregning / måling af virksomhedens støjbelastning i omgivelserne udføres på virksomhedens bekostning.

Støjbelastningen fra transporter vurderes ud fra antallet af til- og frakørsler. Tabel 8 nedenfor indeholder en oversigt over transporttyper og antal for både nudrift og ansøgt drift. Interne transporter, for eksempel i forbindelse med fodring, er ikke inkluderet i tabellen.

Transporttype	Nudrift pr. år	Ansøgt pr. år
Levering og afhentning af dyr	30	52
Afhentning af mælk	183	183
Indlevering af foder / korn	40	52
Transport af grovfoder	450	600
Udbringning af husdyrgødning	490	675
Døde dyr	30	30
Dieselolie	13	15
Andet	26	26
I alt	1.262	1.633

Tabel 8: Oversigt over transporter. En transport svarer til en til- og frakørsel.

Samlet set stiger antallet af til- og frakørsler fra ca. 1.262 til ca. 1.633 dvs. en stigning på 371 transporter (29 %). Stigningen skyldes primært en større husdyrgødningsproduktion og et større foderbehov. Det samlede antal af transporter svarer til udvidelsen af besætningen.

Der er to tilkørselsveje fra Bjergvej til gårdanlægget. Ansøger oplyser, at disse veje sikrer, at trafikken afvikles hensigtsmæssigt med de hensyn, der skal tages til naboer, veterinære forholdsregler osv. Der er ikke planer om at etablere flere overkørsler fra husdyrbruget til Bjergvej. Ansøger vurderer, at der ved udkørsel fra gårdanlægget til Bjergvej er gode oversigtsforhold.

Den vestlige indkørsel til ejendommen anvendes ved afhentning og udkørsel af gylle og døde dyr. Den østlige indkørsel anvendes til levering af indkøbt foder, oplagring og afhentning af grovfoder, levering og afhentning af levende dyr, afhentning af mælk og til- og frakørsel af servicepersonale.

Derudover er der en nordlig markvej til egne udbringningsarealer. Ansøger oplyser, at hovedparten af arealerne ligger omkring ejendommen, hvilket betyder, at gylle- og fodertransporter til og fra disse arealer foregår i landområde uden at berøre tætbeboede områder.

Transporten af gylle til aftalearealer længere væk foregår med traktor og gyllevogn, som ifølge ansøger indgår naturligt i det samlede trafikbillede, uden at der vil være nævneværdige øgede gener for omgivelserne.

Ansøger vurderer, at der ikke forekommer et væsentligt antal transporter gennem tæt befolkede områder og transport af husdyrgødning vil primært foregå på bedriftens interne markveje.

Hver 2. dag bliver der afhentet mælk med lastbil. Antallet af afhentninger kommer ikke til at stige i ansøgt drift, da lastbilerne blot vil afhente en større mængde mælk.

Ansøger oplyser, at det tilstræbes at holde kørslen i spidsbelastningsperioderne inden for normal arbejdstid.

Transporttyper, tidsrum og perioder for de enkelte typer af transportere er angivet i tabel 7.

Udgangspunktet er, at færdsel på offentlig vej alene reguleres af politiet efter færdselslovens regler. I en godkendelse kan der derfor primært stilles vilkår om anvendelse af bestemte adgangsveje til bedriften. For husdyrbrugets egne køretøjer kan der herudover stilles vilkår om, hvilke veje der skal benyttes ved til- og frakørsel. Endelig kan der stilles vilkår om, at til- og frakørsel kun må ske på bestemte tidspunkter.

Spørgsmål om f.eks. belastning af det lokale vejnet reguleres ikke af husdyrgodkendelsesloven, men af den relevante vejlovgivning og afgøres af de relevante vejmyndigheder.

Esbjerg Kommune vurderer på baggrund af ansøgers oplysninger og afstanden til naboer, at transportere til og fra husdyrbrugsanlægget ikke vil udgøre en væsentlig gene for de omkringliggende ejendomme.

Samtidig vurderes det, at det øgede antal transportere ikke vil føre til væsentligt øgede trafikale og miljømæssige gener i nærområdet.

Støj i forbindelse med til- og frakørsel samt støj fra interne transportere (trafik på egen grund) reguleres af de fastsatte vilkår til støj.

De interne transportere på ejendommen vurderes på grund af afstanden til naboer ikke at give anledning til gener i form af rystelser på naboejendommene.

Støv, fluer og skadedyr

Støvgener kan opstå ved håndtering af foder og halm og i særlige tilfælde fra trafik til og fra husdyrbruget. Det vurderes, at driften, i betragtning af afstanden til naboer og transportvejenes placering, vil kunne foregå, uden at det medfører støvgener. For at sikre, at tilsynsmyndigheden kan håndhæve støvgener, stilles dog vilkår om, at husdyrbruget ikke må give anledning til støvgener, som tilsynsmyndigheden finder væsentlige.

Bekæmpelse af skadedyr foretages efter anvisninger fra Esbjerg Kommune. I forbindelse med dyreholdet kan der forekomme gener fra skadedyr (rotter, mosegrise m.v.), som skal afhjælpes, samt gener fra fluer, som skal bekæmpes effektivt.

Ansøger oplyser, at der er indgået en aftale med et privat firma til bekæmpelse af skadedyr. Rottebekæmpelse foretages efter indberetning og i samarbejde med kommunen. Desuden følges de forbyggende foranstaltninger, som er fastlagt i Bekendtgørelse om forebyggelse og bekæmpelse af rotter (BEK nr. 1686 af 18/12/2018)

Der kan være en risiko for opformering af fluer og andre skadedyr. Det er derfor vigtigt, at der opretholdes en god hygiejne, og rengøring er en væsentlig parameter til bekæmpelse af fluer.

Fluebekæmpelse foretages ved fornuftig gødningshåndtering og god staldhygiejne.

Det vurderes, at ejendommens skadedyrsbekæmpelse er tilfredsstillende. Der stilles vilkår om, at fluer og skadedyr skal bekæmpes i overensstemmelse med retningslinjer fra Aarhus Universitet, Institut for Agroøkologi.

Som nævnt under afsnit vedrørende foder stilles vilkår om opbevaring af foder i relation til risiko for tilhold af skadedyr.

Lys

Der vil ikke blive installeret nye lyskilder i forbindelse med etableringen af den nye kostald. Ansøger oplyser, at der er installeret arbejdsbelysning på de eksisterende stalde og at arbejdsbelysningen ikke er kraftigere, end hvad der er normen for et husdyrbrug af denne størrelse. Udendørsbelysningen består ifølge ansøger ikke af projektører eller andre lyskilder, som kan virke generende for omkringboende.

Esbjerg Kommune vurderer i betragtning af afstanden til naboer og byområder, at husdyrbruget kan drives uden, at det medfører væsentlig lyspåvirkning af omgivelserne. Der stilles vilkår om, at lys skal være slukket, når det ikke er påkrævet af produktionsmæssige eller dyrevelfærdsmæssige årsager.

Driftsforstyrrelser og uheld

Mulige uheld kan være udslip af gylle fra gylletankene, spild af olie- og kemikalier, brand på ejendommen og utilsigtet pumpning af gylle.

Der opbevares ikke kemikalier/sprøjtemidler på ejendommen, da maskinstation udfører sprøjtearbejdet.

Dieselolie opbevares i 2500 l olietank placeret i foderladen, hvor underlaget er fast gulv uden afløb. Olietanke er omfattet af olietankbekendtgørelsen³ om indretning, etablering og drift af heraf.

Rengøringsmidler opbevares i malkestalden og bortskaffes via leverandøren.

Ansøger oplyser, at i tilfælde af gylleudslip vil riste/brønde blive stoppet af med halmballer for at forhindre forurening af miljøet. Dette skrives ind i beredskabsplanen.

Der er opsugende materiale (kattegrus, savsmuld mv.) i foderladen, som anvendes ved spild af olie.

Ifølge gældende regler skal gyllebeholdere enten hvert 5. eller hvert 10. år kontrolleres af en autoriseret kontrollant. Reglerne om beholderkontrol er med til at sikre, at der med faste intervaller foretages en vurdering af gyllebeholderens styrke og tæthed for at minimere risikoen for uheld.

³ Bekendtgørelse nr. 1611 af 10. december 2015 om indretning, etablering og drift af olietanke, rørsystemer og pipelines.

Eksisterende gyllebeholder på ejendommen med 5.000 m³ opbevaringskapacitet er etableret 15 m fra vandløbet Nørrekjær-Slag-Sønderenge, og er omfattet af kontrol hver 5. år. Beholderen er senest kontrolleret i 2019.

Den nye gyllebeholder, der er anmeldt og accepteret af Esbjerg Kommune i oktober 2019, etableres med en afstand på ca. 130 m til samme vandløb, og er omfattet af kontrol hvert 10. år.

I husdyrgødningsbekendtgørelsen er der fastsat en række krav til sikring af gyllebeholdere. Beholdere beliggende nærmere end 100 meter fra et vandløb eller en sø (>100 m²) skal jf. husdyrgødningsbekendtgørelsen have etableret et alarmsystem, som kan registrere pludselige fald af overfladen i beholderen og meddele dette elektronisk til driftsherren.

Beholdere, der samtidig er beliggende i et risikoområde skal desuden have etableret en beholderbarriere, evt. i form af jordvold, der mindst kan tilbageholde den del af beholderens indhold, der er beliggende over terræn. Jf. husdyrgødningsbekendtgørelsen defineres et risikoområde som et område, hvor terrænet skrånede med en gennemsnitlig hældning på mere end 6 grader fra beholderen mod vandløbet.

På baggrund af højdekurver for området er det vurderet, at hældningen fra den nye og eksisterende gyllebeholder ned mod vandløbet er mindre end 6 grader.

Da den nye gyllebeholder er beliggende mere end 100 m fra vandløbet og da terrænet ikke hælder mere end 6 grader er der i husdyrgødningsbekendtgørelsen ikke fastsat særlige krav til sikring af gyllebeholderen.

Da eksisterende gyllebeholder er beliggende nærmere end 100 m fra vandløbet er denne forsynet med et alarmsystem, der kan registrere og orientere ansøger, såfremt der sker pludselige fald i gylleoverfladen. Esbjerg Kommune har ved miljøtilsyn i 2019 konstateret, at der er etableret alarmsystem på eksisterende gyllebeholder (bygning 15 jf. kort 2).

I miljøgodkendelsen fra august 2013 blev der bl.a. givet miljøgodkendelse til etablering af en gyllebeholder med 4.500 m³ opbevaringskapacitet umiddelbart ved siden af den eksisterende gyllebeholder. Pga. beholdernes korte afstand til vandløbet blev der for at forhindre udslip af gylle til vandløbet stillet et skærpet vilkår om etablering af en jordvold omkring begge beholdere, der kunne tilbageholde volumen over terrænhøjden fra eksisterende gyllebeholder. Beholderen blev ikke opført, men vilkåret omkring etablering af volden er fortsat gældende.

Volden er delvist etableret og ansøger har i forbindelse med nærværende projekt ansøgt om at udbygge volden, som skitseret på kort 3 herunder. Volden får en højde på ca. 1,5 m og bredde på ca. 4 m. Interne transportveje, der krydser vandløbet, vil fortsat blive anvendt til transport mellem marker og husdyrbruget. Disse steder vil der således være gennembrud i volden. For at forhindre gylleudslip til vandløbet forhøjes vejen, der gennemskærer volden, så vejen disse steder fungerer som gyllebarriere.



Kort 3: Skitse over placering af jordvold med henblik på at forhindre udslip af gylle til vandløb.

Ved et eventuelt gylleudslip vil gyllen samles i lavningerne mellem jordvolden og bygningerne. Gyllen vil herefter kunne opsamles med slamsuger eller lignende og vil således ikke løbe til vandløbet Nørrekjær-Slag-Sønderenge. Som beskrevet ovenfor blokeres riste og brønde inden for området mellem volden og bygningsmassen.

På baggrund af beholderens beliggenhed har Esbjerg Kommune i tidligere miljøgodkendelse fra 2013 stillet vilkår om, at husdyrgødningsbekendtgørelsens generelle krav til håndtering af husdyrgødning skal suppleres med vilkår om etablering af en jordvold. De tidligere stillede vilkår videreføres sammen med et vilkår om, at pumpning af gylle skal foregå under opsyn. Det vurderes, at de stillede vilkår sammen med husdyrbekendtgørelsens regler er tilstrækkelige til at imødegå forurening i forbindelse med et eventuelt gylleudslip.

Opbevaring af olie- og kemikalier er beskrevet i afsnittet om råvarer og hjælpestoffer. Der stilles vilkår til håndtering og opbevaring af olier og kemikalier og affald herfra samt til tankning på tæt bund.

Husdyrbruget har udarbejdet en beredskabsplan, der beskriver hvornår og hvordan der skal reageres. Der stilles vilkår om, at beredskabsplanen skal revideres årligt, at planen skal kunne forevises tilsynsmyndigheden på forlangende, og at planen skal være tilgængelig og synlig for ejendommens ansatte.

For at minimere uheld og forurening ved ophør af driften af husdyrproduktionen, stilles der vilkår om tømning og rengøring af produktionsanlæg, gødningsopbevaringsanlæg m.m. samt bortskaffelse af affald.

På baggrund af ovennævnte beskrivelse og de stillede vilkår vurderes det, at husdyrbruget har taget de nødvendige foranstaltninger til at imødekomme uheld og unormale driftsforstyrrelser.

Husdyrbrugets påvirkninger af landskab og natur

Bygningsmæssige ændringer på et husdyrbrug kan indvirke på den landskabelige oplevelse, såvel som på kulturmiljøet.

Ammoniakfordampningen fra husdyrbruget kan påvirke den omkringliggende natur med dens bestande af vilde planter og dyr samt deres levesteder.

Landskab og kulturmiljø

I bekendtgørelse om godkendelse og tilladelse mv. af husdyrbrug fremgår det, at kommunen skal vurdere, hvorledes nybyggeri påvirker det omkringliggende landskab. Kommunen skal i den forbindelse foretage en afvejning af på den ene side placeringen af det ønskede byggeri og nødvendigheden for det pågældende husdyrbrug overfor på den anden side de landskabelige hensyn i området.

Placering og erhvervsmæssig nødvendighed:

Udvidelse af et husdyrbrug af denne størrelse i kvæg til i alt ca. 1,3 ha bygningsmasse (ca. 2,5 ha inkl. arealer mellem bygninger), vurderes ikke at være usædvanlig stort efter danske forhold.

De nye driftsbygninger placeres i tilknytning til ejendommen eksisterende bygningsmasse, så ejendommens bebyggelses- og færdselsarealer udgør en hensigtsmæssig helhed.

Ansøger ejer udover Bjergvej 8 også en ejendom, der er beliggende i Vejen Kommune. Der opføres ikke driftsbygninger i forbindelse med udvidelsen, der kan betegnes som fællesanlæg for ejendommene.

Esbjerg Kommune finder, at der ikke er noget usædvanligt ved de nye bygninger, der arkitektonisk opføres som andre stalde og anlæg.

Esbjerg Kommune vurderer samlet, at det ansøgte projekt er erhvervsmæssigt nødvendigt for den pågældende ejendom.

Landskabelige hensyn og vurdering:

I forbindelse med byggeriet af nye stalde og anlæg er der foretaget en landskabsanalyse. Denne er vedlagt i sin helhed i bilag 3. De vigtigste uddrag af landskabsanalysen er gengivet og begrundet herunder.

Det konkluderes, at det ansøgte, til trods for dets tilknytning til den eksisterende bygningsmasse, i en vis grad vil påvirke landskabet, idet gårdanlægget er beliggende på en tange ud i det marine bagland, i et sparsomt bevokset landskab.

Da både placering, arkitektur og farvevalg er sammenhængende med ejendommens øvrige bygningsmasse, bør der stilles krav om slørende/afskærmende be-

plantning. Det vurderes, at den slørende beplantning, til trods for ønsket om at bevare landskabet bevoksningsløst, kan mindske påvirkningen i tilstrækkelig grad, uden at landskabet derved lider overlast. Beplantning er desuden et krav jf. retningslinjerne for grønt danmarkskort i kommuneplanen.

For at forhindre væsentlig lyspåvirkning af landskabet stilles der vilkår om, at lyskilder i den nye stald skal have skærm, så lyset rettes nedad.

Husdyrbruget er beliggende i landzone i område "31-030-030" i Esbjerg Kommuneplan 2018-2030. Anvendelsen fastlægges til grønt danmarkskort med det sigte at beskytte og udvikle levesteder og spredningskorridorer for vilde dyr og planter samt beskytte landskabelige og kulturhistoriske værdier. Der må ikke tillades etableret eller ændret anlæg, så de naturmæssige og landskabelige værdier forringes. Ny bebyggelse og anlæg skal søges placeret uden for det grønne danmarkskort. Er det ikke muligt, stilles der krav om afskærmende beplantning. Eksisterende landbrug kan fortsættes i områderne. De nye stalde og anlæg etableres i tilknytning til eksisterende husdyrbrug på Bjergvej 8, hvilket vurderes ikke at være i strid med retningslinjen i kommuneplanen.

Vilkår til det ansøgte:

- Lyskilderne i den nye kostald (bygning 4 jf. kort 2) skal forsynes med skærm, så lyset rettes nedad.
- Der skal omkring den nye gyllebeholder (grøn streg jf. kort 4) etableres og vedligeholdes 3 rækker afskærmende beplantning. Beplantningen skal bestå af hjemmehørende arter af træer og buske.
- Beplantningen (grøn streg jf. kort 4) og jordvolden (rød streg jf. kort 3) må ikke etableres nærmere end 8 meter fra vandløbet.
- Beplantningen (grøn streg jf. kort 4) skal placeres på ydersiden af jordvolden, så volden afskærms af beplantningen ved indkig til ejendommen.
- Der må ikke plantes træer og buske på jordvolden med undtagelse af én række, der må etableres på den nederste del af jordvolden.
- Beplantningen (grøn streg jf. kort 4) skal etableres enten førstkommande plantesæson efter den nye gyllebeholder (bygning 16 jf. kort 2) eller jordvolden (rød streg jf. kort 3) er etableret.
- Eksisterende beplantning (blå streg jf. kort 4) skal bevares og vedligeholdes.
- Såfremt træer/buske (gul streg jf. kort 4) nedlægges, skal de genplantes eller erstattes af tilsvarende træer/buske, der opfylder samme funktion med en anden placering.



Kort 4: Nye bygninger og beplantning

Ammoniakpåvirkning af naturområder

I husdyrgodkendelsesbekendtgørelsen er der fastlagt beskyttelsesniveauer for ammoniak. Dette beskyttelsesniveau skal anvendes ved vurdering af, om husdyrbruget medfører væsentlige virkninger på miljøet. I særlige tilfælde kan der stilles vilkår, der rækker udover det fastsatte beskyttelsesniveau.

Ligeledes påhviler det kommunen at vurdere konkret, om en ansøgt aktivitet vil være i overensstemmelse med Habitatdirektivforpligtelserne. Ifølge bekendtgørelsen om udpegnings og administration af internationale naturbeskyttelsesområder samt beskyttelse af visse arter⁴, skal der foretages en vurdering af, om projektet i sig selv eller i forbindelse med andre planer og projekter kan påvirke et internationalt naturbeskyttelsesområde væsentligt. Desuden skal der ske en vurdering af om det ansøgte projekt kan beskadige eller ødelægge yngle- og rasteområder i det naturlige udbredelsesområde for de dyrearter, der er optaget i Habitatdirektivets bilag IV eller ødelægge de plantearter der er optaget i Habitatdirektivets bilag IV.

Ammoniakemission

I ansøgningen beregnes ammoniakemissionen fra husdyrbruget, se tabel 9.

⁴ Bekendtgørelse nr. 1595 af 6. december 2018 om udpegnings og administration af internationale naturbeskyttelsesområder samt beskyttelse af visse arter.

Driftstype:	Ammoniakemission fra staldafsnit (kg NH ₃ -N/år)	Ammoniakemission fra lagre (kg NH ₃ -N/år)	Ammoniakemission fra husdyrbruget (kg NH ₃ -N/år)
Ansøgt drift	4223,0	718,7	4941,7
Nudrift	2737,4	398,3	3135,7
8 års-drift	2461,1	398,3	2859,4

Tabel 9: Samlet ammoniakemission fra husdyrbruget (stald og lager)

Beregningerne viser, at ammoniakemissionen øges fra 3.136 kg NH₃/år til 4.942 kg NH₃/år.

I den konkrete ansøgning anvendes følgende virkemidler for at reducere ammoniakemissionen fra husdyrbruget:

- Fast overdækning af eksisterende gyllebeholder med 5.000 m³ opbevaringskapacitet. Herved reduceres ammoniakemissionen med 50 % i forhold til naturligt flydelag.
- Etablering af fast drænet gulv med skraber og ajlefløb i den nye kostald. Dette staldsystem har en ammoniakemission for malkekøer, kvier og stude på 0,89 kg NH₃-N/m² pr. år, og er efter dybstrøelse det staldsystem, der har den laveste ammoniakemission.

Beskyttelsesniveau for natur

På ejendommen sker der påvirkning af omgivende naturområder gennem emission af ammoniak fra anlægget. De følgende afsnit belyser konsekvenserne af næringsstofpåvirkningen for nationalt og internationalt beskyttede naturområder og arter. Ud fra nedenstående redegørelse vedrørende ammoniakpåvirkning fra anlægget vurderer Esbjerg Kommune samlet set, at godkendelsen ikke vil medføre væsentlige negative konsekvenser for omkringliggende Natura 2000-områder eller de arter og naturtyper, områderne er udpegede for at beskytte. Ligeledes vurderes godkendelsen ikke at medføre væsentlige tilstandsændringer af § 3-beskyttede naturtyper eller væsentlige påvirkninger af yngle- og rasteområder for de strengt beskyttede bilag IV-arter.

Ammoniakpåvirkning af § 3-naturområder omkring anlæg

Der ligger flere § 3-beskyttede naturområder omkring ejendommens anlæg. Ud fra den beregnede deposition på arealer op til 1.500 m væk er det vurderet, at depositionen på naturområder længere væk vil være meget lille, og derfor som hovedregel ikke vil kunne medføre væsentlig påvirkning af naturområderne.

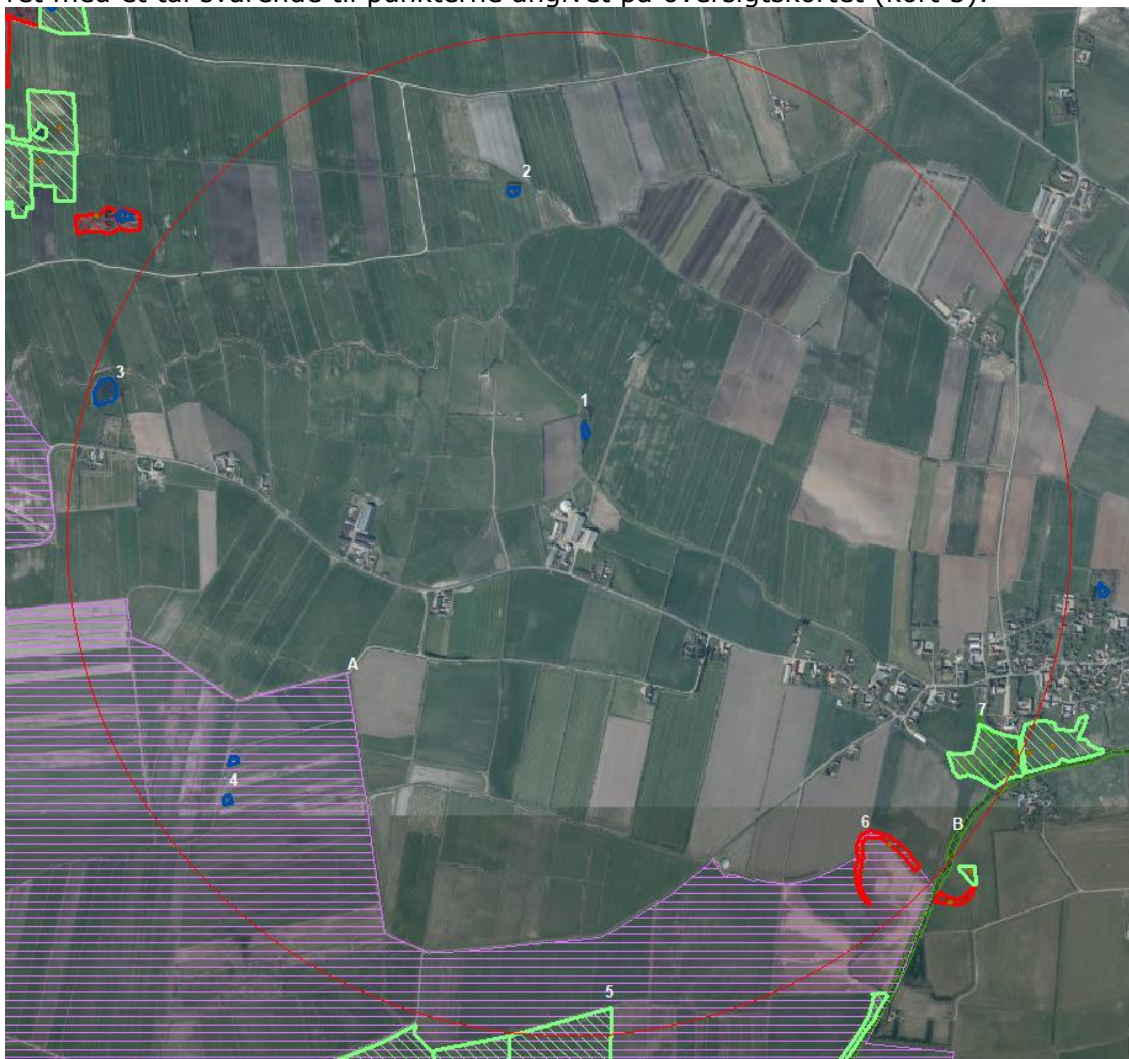
Baggrundsbelastningen med luftbåren kvælstof er på gennemsnitligt 14,4 kg N/ha/år i Esbjerg Kommune. Der kan dog være væsentlige lokale variationer. Omkring anlægget er baggrundsbelastningen på gennemsnitlig 15,0 kg N/ha/år.

Husdyrbrugloven fastlægger et beskyttelsesniveau for ammoniakpåvirkning af omgivende naturlokaliteter. Jf. gældende klagenævnspraksis (Eksempelvis NMK-132-00091 og NMK-132-00109) er dette tilstrækkeligt til, at sikre beskyttelsen af omgivende naturlokaliteter. I helt særlige tilfælde, ved fejlagtig eller utilstrækkelig naturkortlægning, kan der være behov for at foretage en konkret vurdering af de stedlige forhold.

I den konkrete sag vurderes det ud fra Esbjerg Kommunes kendskab til området og den stedlige kortlægning, at der ikke er grund til at tro, at kortlægningen er utilstrækkelig.

Vurdering i forhold til kategori 1, 2 og 3 natur

Repræsentative naturområder inden for 1.500 m fra anlægget er blevet nummereret med et tal svarende til punkterne angivet på oversigtskortet (kort 5).



Kort 5: Anlægget med omkringliggende naturområder og nummererede naturpunkter. Cirklen har en radius på 1.500 m.

I tabel 10 ses en oversigt over naturpunkterne med angivelse af mer- og totaldeposition, antallet af andre husdyrbrug der bidrager kumulativt, samt naturkategori og beskyttelsesniveau. Naturkategori og beskyttelsesniveau er fastsat i husdyrgodkendelsesbekendtgørelsen.

Tabel 10. Naturpunkter med beregnet ammoniakbelastning.

Naturpunkt (nr. og naturtype)	Merbelastning (kg N/ha/år)	Totalbelastning (kg N/ha/år)	Natur-kategori	Kumulation*	Beskyttelsesniveau**
1 Sø	0,3	0,9	Ej kategori	Ej relevant	Intet
2 Sø	0,0	0,1	Ej kategori	Ej relevant	Intet
3 Sø	0,0	0,1	Ej kategori	Ej relevant	Intet
4 Søer	0,0	0,1	Ej kategori	Ej relevant	Intet
5 Eng	0,0	0,0	Ej kategori	Ej relevant	Intet

6	Mose	0,1	0,1	3	Ej relevant	Kan sikres mod merbelastning over 1,0 kg N/ha/år
7	Eng	0,0	0,1	Ej kategori	Ej relevant	Intet
A	Nærmeste fuglebeskyttelsesområde	0,1	0,1	Ej kategori	Ej relevant	-
B	Nærmeste habitatområde	0,1	0,2	Ej kategori	Ej relevant	-

* Antal andre husdyrbrug der bidrager til kumulation.

**Jf. husdyrgodkendelsesbekendtgørelsens §§ 26-29.

Etablering, udvidelse og ændring af husdyranlæg eller gødningsopbevaringsanlæg på husdyrbrug er ikke tilladt, hvis anlægget ligger mindre end 10 m fra kategori 1 og 2 natur. I den konkrete sag ligger der ikke naturområder omfattet af kategori 1 og 2 natur inden for 10 m fra anlægget.

Det fremgår af tabel 10, at der ved det ansøgte sker afsætning af ammoniak på kategori 3 natur med nummer 6. Ifølge beskyttelsesniveauet kan der – på baggrund af en konkret vurdering – stilles krav til den maksimale merdeposition af ammoniak på kategori 3 natur. Kravet kan ikke være under 1,0 kg N/ha/år. Som det fremgår af tabellen, er merdepositionen mindre end eller lig 1 kg N/ha/år. Beskyttelsesniveauet vurderes derfor at være overholdt.

Der er ingen kategori 1 eller 2 natur i nærheden af anlægget. Husdyrgodkendelsesbekendtgørelsens beskyttelsesniveau herfor er således overholdt.

Samlet set vurderer Esbjerg Kommune, at beskyttelsesniveauet for kategori 1, 2 og 3 natur er overholdt, og at der ikke er behov for at stille skærpede vilkår for at begrænse kvælstofdepositionen, samtidig vurderes det, at overholdelse af beskyttelsesniveauet er tilstrækkeligt til at sikre mod tilstandsændring af omgivende lokaliteter.

Vurdering i forhold til naturlokaliteter ikke omfattet af kategori 1-3

Husdyrgodkendelsesbekendtgørelsens beskyttelsesniveau omfatter langt størstedelen af de naturbeskyttede lokaliteter, der findes i det åbne land. Der er dog enkelte lokalitetstyper, der ikke er omfattet. Det drejer sig i den konkrete sag om sø og fersk eng.

Naturtypen sø er registreret indenfor 1.500 m fra anlægget (kort 5). For små søer i agerlandet gælder generelt, at de er fosforbegrænsede, og at det derfor primært er tilførsel af fosfor via overfladeafstrømning fra omgivelserne, der påvirker dem. Det vurderes derfor, at ammoniakpåvirkning af søerne fra anlægget vil være af mindre betydning og ikke væsentlig.

For fersk eng gælder, at Esbjerg Kommune ikke har registreret særligt ammoniakfølsomme naturtyper på arealerne.

Det vurderes samlet, at der ikke vil ske væsentlig påvirkning af naturlokaliteter, som ikke er omfattet af kategori 1-3 ved det ansøgte. Esbjerg Kommune vurderer derfor, at der ikke er grund til at stille skærpede vilkår til ammoniakreduktionen.

Bilag IV-arter

I forbindelse med miljøvurderingen af et husdyrbrug skal der ske en særlig vurdering mht. forekomst af bilag IV-arter. Vurderingen skal, jf. gældende klagenævnspraksis, tage udgangspunkt i anlæggets påvirkning af omgivelserne.

I den konkrete sag er der ikke kendskab til forekomster af bilag IV-arter indenfor 1.500 meter fra anlægget. Der er således ikke grund til at tro, at der vil ske skade på arterne selv eller deres yngle- eller rastesteder. Der henvises til godkendelsens afsnit om bilag IV-arter.

Samlet vurdering af ammoniakpåvirkning af omgivende natur

De beregnede belastninger af de omgivende naturlokaliteter er lavere end beskyttelsesniveauet, således som det er fastlagt i husdyrgodkendelsesbekendtgørelsen. Beskyttelsesniveauet er således overholdt.

På grundlag af ovenstående gennemgang af påvirkning for de enkelte naturpunkter, beskyttede arter, samt vurderingen vedrørende kumulative effekter fra omgivende husdyrbrug, vurderes det, at der ved det ansøgte ikke vil ske væsentlig påvirkning af natur omkring anlægget.

Ammoniakpåvirkning af Natura 2000-områder fra anlæg

Påvirkningen af naturområder ved ammoniak mere end 1.500 m fra anlægget vurderes som tidligere nævnt at være så lille, at den ikke kan forventes at have væsentlig betydning.

De nærmeste Natura 2000-område ligger:

- Ca. 0,7 km fra anlægget (fuglebeskyttelsesområde nr. 51 – Ribe Holme og enge med Kongeåens udløb og Ramsar område nr. 27 – Vadehavet). Området modtager en totaldeposition på 0,1 kg N/ha/år fra ejendommen. Dette inkluderer en merbelastning på 0,1 kg N/ha/år i forbindelse med ansøgningen.
- Ca. 1,4 km fra anlægget (habitatområde nr. 80 – Kongeåen). Området modtager en totaldeposition på 0,2 kg N/ha/år fra ejendommen. Dette inkluderer en merbelastning på 0,1 kg N/ha/år i forbindelse med ansøgningen.

Selvom belastningen er lille, påhviler det altid den godkendende myndighed at sikre at de særlige beskyttelsesinteresser der er forbundet med internationale naturbeskyttelsesområder. Med afsæt i Waddenzee-dommen (EF-domstolens dom af 7. september 2004 i sag C-127/02) fastlægges det, at der skal foretages en konsekvensvurdering hvis det ikke på baggrund af objektive kriterier kan udelukkes, at projektet i sig selv eller i sammenhæng med andre planer eller projekter kan påvirke habitatområdet væsentligt eller når projektet risikerer at skade områdets bevaringsmålsætning.

En konsekvensvurdering i henhold til habitatdirektivets artikel 6, stk. 3 indebærer, at alle de aspekter af et projekt, som i sig selv eller i sammenhæng med andre planer eller projekter kan påvirke bevaringsmålsætningen, skal identificeres før projektets godkendelse under hensyn til bedste videnskabelige viden på området. Der kan kun meddeles godkendelse af et projekt, hvis miljømyndigheden ud fra konsekvensvurderingen har opnået vished for, at projektet ud fra et videnskabeligt synspunkt, ikke har skadelige virkninger på habitatområdets integritet.

Godkendelsen gives med afsæt i det beskyttelsesniveau, der er fastlagt i Bekendtgørelse om tilladelse og godkendelse m.v. af husdyrbrug. Overholder husdyrbruget beskyttelsesniveauet, vil det jf. principiel klagenævnsafgørelse (NMK-132-00109)

som altovervejende hovedregel medføre, at husdyrbrugets ammoniakpåvirkning af omgivende Natura 2000-områder er uvæsentlig.

Det er Esbjerg Kommunes opfattelse, at der ikke er forhold der gør, at hovedreglen skulle være tilsidesat. I vurderingen er der lagt vægt på, at den stedlige kortlægning af habitatnaturtyper vurderes at være retvisende. Der er således ikke grund til at tro, at der findes ukortlagte habitatnaturtyper omkring anlægget.

Med hensyn til ovennævnte fuglebeskyttelsesområder og Ramsar-område, vurderer Esbjerg Kommune, at ammoniakdepositionen fra anlægget ikke vil medføre påvirkning af de fuglearter områderne skal beskytte (udpegningsgrundlaget fremgår af bilag 3). I vurderingen er der lagt vægt på, at anlægget ikke vurderes at give anledning til tilstandsændring af de omgivende naturområder og dermed levesteder for fuglene.

I den konkrete sag vurderer Esbjerg Kommune samlet ud fra ovenstående afsnit vedrørende vurdering af naturområder inden for 1.500 m fra anlæg, herunder den kumulative effekt fra andre ejendomme, at der ikke vil ske en væsentlig påvirkning af Natura 2000-områder eller de arter og naturtyper områderne er udpeget for at beskytte. Kommunen bemærker endvidere, at beskyttelsesniveauet i husdyrgodkendelsesbekendtgørelsen er overholdt. Kommunen finder derfor ikke, at der er grundlag for at stille skærpede vilkår eller meddele afslag hvad angår ammoniakpåvirkning af Natura 2000-områder fra anlægget.

Påvirkning af arter med særligt strenge beskyttelseskrav (Bilag IV arter)

Af habitatdirektivets bilag IV fremgår en række særlige dyre- og plantearter, der kræver streng beskyttelse. Esbjerg Kommune har konkret vurderet det ansøgte projekt i forhold til, hvorvidt dyrearternes yngle- og rasteområder kan beskadiges i arternes naturlige udbredelsesområde, og hvorvidt plantearterne kan blive ødelagt som følge af det ansøgte. Til vurderingen af arternes udbredelse og levesteder er anvendt "Håndbog om dyrearter på habitatdirektivets bilag IV" (faglig rapport nr. 635 fra Danmarks Miljøundersøgelser) og kommunens øvrige kendskab til arternes forekomst. De danske arter på habitatdirektivets bilag IV kan endvidere ses i denne godkendelses bilag 3.

Ud fra det generelle kendskab til arternes forekomst i Esbjerg Kommune vurderes det, at der kan være odder, snæbel, marsvin, vandflagermus, sydflagermus, pipistrel flagermus, markfirben og spidssnudet frø indenfor lokalområdet. Derudover er der specifikt kendskab i kommunen til forekomster af grøn mosaikguldsmed (ca. 4 km syd for anlægget), grøn kølleguldsmed (ca. 3 km øst for anlægget), strandtudse (ca. 2 km vest for anlægget), løgfrø (ca. 6 km nordvest for anlægget), stor vandsalamander (ca. 9 km nordøst for anlægget) og birkemus (ca. 11 km syd for anlægget).

Vedrørende arterne grøn mosaikguldsmed, grøn kølleguldsmed, birkemus, stor vandsalamander, løgfrø, strandtudse og spidssnudet frø vurderer Esbjerg Kommune, ud fra afstanden til de kendte forekomster og jf. gennemgangen vedrørende påvirkning af naturområder fra ammoniakdeposition fra anlæg, at der ikke vil ske væsentlig påvirkning af arternes yngle- og rastesteder ved det ansøgte.

Flagermus benytter ofte hulheder i træer eller huse som opholdssted om dagen og under vinterdvalen. Føden består af insekter som fanges i luften nær vådområder, marker, skove og levende hegn. De enkelte arter af flagermus har forskellige præferencer mht. fødesøgningsområde og sommer- og vinterophold. Der er ingen registreringer af flagermus nær ejendommens anlæg, men det kan ikke udelukkes at

én eller flere arter kan raste eller yngle i området omkring anlægget. Det ansøgte vurderes ikke at have en negativ indflydelse på flagermus, da hverken opholdssteder eller fødegrundlag påvirkes ved etablering og driften af anlægget.

Især solbeskinnede skråninger med veldrænet jord og lav vegetation kan være potentielle yngle- eller rasteområder for markfirben. Det ansøgte vurderes ikke at have en negativ effekt på en eventuel bestand af markfirben, da der ikke er potentielle yngle- eller rastesteder omkring ejendommens anlæg af ejendommens anlæg.

Odder er tilknyttet vandløb og søer, hvor de søger føde. Opsplitning af bestande og levesteder, forstyrrelser fra friluftsliv og anlægsarbejder samt ødelæggelse og forringelse af yngle- og rasteområder kan true odderen. Det vurderes jf. vurderingerne i afsnittet om påvirkning af omgivende natur ammoniak fra anlægget, at det ansøgte ikke vil give anledning til en væsentlig påvirkning af vandløb og søer i nærheden af ejendommens anlæg herunder evt. raste- og ynglesteder for odder ved Kongeåen.

Arterne snæbel og marsvin er tilknyttet Vadehavet og tilhørende vandløb. Disse arters yngle- og rastesteder kan, grundet deres særlige karakter og udstrækning, ikke forventes at blive påvirket væsentligt af ammoniakemissionen fra husdyrbruget. Det vurderes derfor, at det ansøgte ikke vil give anledning til væsentlig påvirkning af de omgivende vandløb og marine områder (Vadehavet), som de nævnte arter benytter som raste- og ynglesteder.

Samlet konkluderes det på baggrund af ovenstående vurderinger, at projektet ikke vil beskadige eller ødelægge yngle- og rasteområder for de forekommende bilag IV-dyrearter. Der kendes ikke til forekomster af bilag IV-plantearter som kan påvirkes eller ødelægges af projektet.

Bedst tilgængelige teknik (BAT)

Hvis ammoniakemissionen fra husdyrbruget er på mere end 750 kg NH₃-N/år, skal kommunen i forbindelse med miljøgodkendelsen sikre sig, at ammoniakemissionen fra husdyrbruget (stald og lager) er reduceret til et niveau, der svarer til det niveau for emission, der kan nås ved at anvende "bedst tilgængelig teknik (BAT)".

Den maksimale emissionen fastlægges på baggrund af reglerne i husdyrgodkendelsesbekendtgørelsen og beregningerne sker via ansøgningssystemet. Det er op til det enkelte husdyrbrug at beslutte, hvilke virkemidler der tages i brug for at opfylde kravet til maksimal emission. Det er dog et krav, at de anvendte virkemidler er anført på Miljøstyrelsens teknologiliste.

I ansøgningen beregnes den samlede årlig ammoniakemission til 4.942 kg NH₃-N. Da dette niveau for ammoniakemission er lig eller mindre end det beregnede BAT-krav på 5.133 kg NH₃-N vurderer Esbjerg Kommune, at husdyrbruget har reduceret ammoniakemissionen svarende til emissionen ved anvendelse af bedst tilgængelig teknik.

De virkemidler der kan anvendes til at reducere ammoniakemissionen er knyttet til valg af staldsystem/-teknologi og opbevaring af husdyrgødning. I den konkrete ansøgningen anvendes følgende virkemidler:

- Fast overdækning af eksisterende gyllebeholder med 5.000 m³ opbevaringskapacitet.
- Etablering af fast drænet gulv med skraber og ajleafløb i den nye kostald.

Samlet set vurderer Esbjerg Kommune, at ammoniakemissionen fra husdyrbruget er reduceret til et niveau svarende til emissionen ved anvendelse af den bedste tilgængelige teknik (BAT).

Alternative muligheder

Ansøger oplyser, at der er blevet undersøgt forskellige andre placeringer af den ansøgte kostald og gyllebeholder. De er dog alle sammen blevet forkastet, fordi det blev vurderet, at de ville medføre en højere grad af gene for omgivelserne samt fordyre byggeriet i væsentligt omfang.

Ansøger vurderer derfor, at det valgte projekt er det mest hensigtsmæssige i forhold til placeringen af den nye kostald og gyllebeholder.

Befolkningen og menneskers sundhed

Ansøgers redegørelse:

I forbindelse med ansøgte projekt udledes der ikke sundhedsskadelige stoffer som f.eks. tungmetaller eller dioxin. Det vurderes derfor, at projektet ikke vil medføre nogen påvirkning af menneskers sundhed.

Der vil ikke forekomme luftforurening eller forurening af vand, der kan påvirke befolkningen og menneskers sundhed.

I forbindelse med befolkning og menneskers sundhed påvirker anlægget mest med støv, støj, lugt og ammoniakemissionerne.

Reglerne for ammoniak og lugt er overholdt. Ved management og foranstaltninger, forventes det at støj og støv ikke vil give anledning til nabogener. Lugt, støv og støj vil ikke give nogen langsigtede sundhedsmæssige problemer, da naboer er tilstrækkeligt lang væk.

Smittebeskyttelse er både beskyttelse af besætningens egne dyr mod indførsel af smitsomme sygdomme, beskyttelse mod spredning af sygdomme mellem forskellige besætninger og beskyttelse mod spredning af zoonotiske smitstoffer fra besætninger til det omgivende samfund (zoonoser er sygdomme, der kan smitte mellem dyr og mennesker).

Ansøgers vurdering:

Ved overholdelse af de gældende veterinære regler for et kvægbrug forventes påvirkningen for de omkringboende at være minimeret.

Biologisk mangfoldighed med særlig vægt på kat 1- og 2 natur samt bilag 4 arter

Ansøgers redegørelse:

Der er ingen registreret kategori 1, 2 eller 3 natur inden for 1.000 m af anlægget
Der er registreret 2 mindre søer nord for ejendommen henholdsvis 200 m og 900 m
Der er følgende afstande til nærmeste områder med registreret natur:

- Kategori 1 natur: De nærmeste internationale naturbeskyttelsesområder er strandeng ca. 3.500 m nordvest for ejendom.
- Kategori 2 natur: Nærmeste kat. 2 natur er et overdrev over ca. 12.000 meter øst for anlægget.
- Kategori 3 natur: Den nærmeste §3 udpegning er eng/overdrev beliggende ca. 1.300 m sydøst fra anlægget.

Ud fra kortmateriale på naturdata.dk der er ikke registreret andre bilag IV arter indenfor 1.000 meter.

En række dyr og planter, der er omfattet af habitatdirektivets bilag IV kan have yngle eller rasteområder på eller omkring ejendommen og dens udspretningsarealer. Det vurderes umiddelbart, at der kan være odder, snæbel, marsvin, vandflagermus, sydflagermus, pistrelflagermus, markfirben og spidssnudet frø i området. Esbjerg kommune har i tidligere godkendelse for ejendommen nævnt specifikt kendskab til forskellige arter fra bilag IV mere end 1.000 m fra ejendommen og vurderet at udvidelse af produktionen i det ansøgte ikke vil påvirke/ødelægge forekomsten af disse.

Ansøgers vurdering:

Der er ikke konkret kendskab til forekomst af andre bilag IV-arter omkring ejendommen og dens arealer 1.000 m. Der er konkret kendskab (Esbjerg Kommune) til en række arter længere væk end en radius på 1.000 m. Samlet vurderes det at udvidelsen ikke vil have negativ indflydelse på de nævnte arter.

Jordarealer, jordbund, vand, luft og klima

Ansøgers redegørelse:

Bedriftens dyrkede arealer drives i dag indenfor de dyrkningsmæssige rammer som der er udstukket i gødskningsreglementet. Der findes ingen større beskyttede naturtyper i området i umiddelbar nærhed af bedriften.

Der omtrent 40 m til det nærmeste vandløb (Grøft). Det vurderes derfor på denne baggrund, at der ikke er risiko for afstrømning hertil. Anlægget er sikret med de anbefalede randzoner omkring møddingsplads og ensilageplads. I forhold til vandforbruget er det vurderet være indenfor normen for et husdyrbrug af den pågældende størrelse.

Ansøgers vurdering:

Det vurderes at husdyrbrugsanlægget med den ovenstående beskrevne drift ikke medfører en væsentlig påvirkning af vandløb, ressourceforbruget, jordarealer eller jordbund.

Materielle goder, kulturarv og landskab

Ansøgers redegørelse:

Husdyranlægget er omkranset af læbælter, som virker afskærmende for indsigtslinjer til Bjergvej, og der etableres nyt læbælte til afskærmning af ny gyllebeholder.

På grund af bygningernes afdæmpede farve, den afskærmende beplantning og den relative lange afstand til naboer mod sydøst, vurderer ansøger at den ansøgte udvidelse ikke vil skæmme landskabsoplevelsen, hverken for forbipasserende eller naboer.

Ved at indpasse det nye byggeri på denne måde forebygges og afhjælpes uheldige landskabsoplevelser ved byggeriet.

Ejendommen er beliggende i et fladt landskab karakteriseret ved åbne marker. Det samlede indtryk af landskabet er at der er tale om et landbrugsområde, der fremtræder intakt og i mellem god tilstand.

Ansøgers vurdering:

Det vurderes, at den landskabelige påvirkning af det ansøgte ikke påvirker det eksisterende landskabelige udtryk for Bjergvej 8, 6771 Gredstedbro. Det vurderes, at den ansøgte placering af den nye kostald sikrer et harmonisk udtryk for ejendommen.

Udvidelsen vurderes derfor ikke at kunne påvirke diger eller gravhøjene i lokalområdet.

Ved vurdering af samspillet mellem en eller flere af disse faktorer vurderes det ikke at give nogen øget risiko for påvirkninger.

Bemærkninger i forbindelse med indledende annoncering af det ansøgte projekt

I forbindelse med offentliggørelse af det ansøgte projekt på Miljø- og Fødevarerministeriets Digital MiljøAdministration den 26. september 2019 har Esbjerg Kommune ikke modtaget bemærkninger til projektet.

Samlet vurdering

Husdyrbrugets væsentlige direkte og indirekte påvirkning af miljøet er beskrevet i miljøgodkendelsen. Husdyrbruget opfylder det gældende beskyttelsesniveau for ammoniak og lugt og vurderes ikke at påvirke omgivelserne på en måde, som er uforenelig med hensynet til omgivelserne. Det ansøgte vurderes ikke at have en negativ effekt i forhold til følgende punkter:

- 1) Befolkning og menneskers sundhed
- 2) Biologisk mangfoldighed med særlig vægt på kategori 1- og 2-natur samt bi-lag IV-arter
- 3) Jordarealer, jordbund, vand, luft og klima
- 4) Materielle goder, kulturarv og landskabet
- 5) Samspillet mellem to, flere eller alle faktorer efter nr. 1-4
- 6) Sårbarhed i forhold til risici for større ulykker eller katastrofer som følge af faktorerne nr. 1-5

Esbjerg Kommune vurderer, at der kan meddeles godkendelse til husdyrbruget, da det ansøgte ikke medfører væsentlig virkning på miljøet.

Høring

I forbindelse med den offentlige høring i minimum 30 dage er der ikke kommet bemærkninger.

Samlet vurdering

Husdyrbrugets væsentlige direkte og indirekte påvirkning af miljøet er beskrevet i miljøgodkendelsen. Husdyrbruget opfylder det gældende beskyttelsesniveau for ammoniak og lugt og vurderes ikke at påvirke omgivelserne på en måde, som er uforenelig med hensynet til omgivelserne. Det ansøgte vurderes ikke at have en negativ effekt i forhold til følgende punkter:

- 1) Befolkning og menneskers sundhed
- 2) Biologisk mangfoldighed med særlig vægt på kategori 1- og 2-natur samt bi-lag IV-arter
- 3) Jordarealer, jordbund, vand, luft og klima
- 4) Materielle goder, kulturarv og landskabet
- 5) Samspillet mellem to, flere eller alle faktorer efter nr. 1-4
- 6) Sårbarhed i forhold til risici for større ulykker eller katastrofer som følge af faktorerne nr. 1-5

Esbjerg Kommune vurderer, at der kan meddeles godkendelse til husdyrbruget, da det ansøgte ikke medfører væsentlig virkning på miljøet.

Bilag 1

Oversigt over produktionsarealer

Stald 1
(bygning 1
jf. kort 2):

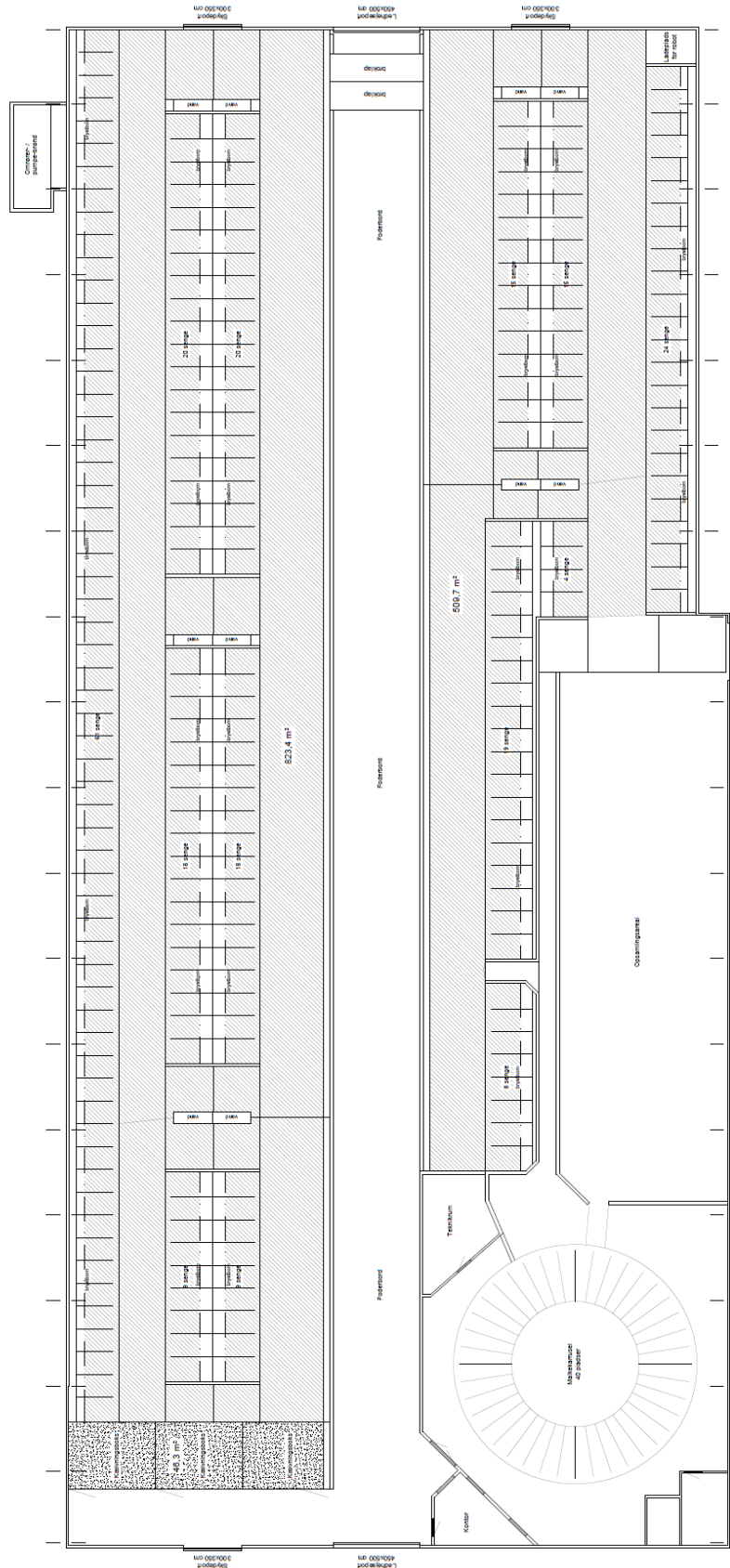
Signaturforklaring:



OPTEGNET EFTER GL. TEGNING - EJMÅLFAST

LMO BYG LMO Byggeselskab A/S	Dato: 31-07-2019	Bygherre: Kjørslev	Sag: Produktionsarealer
	Adresse: Blågård 8 8771 Ørstedebro	Byggeadresse: Blågård 8 8771 Ørstedebro	Tegnings nr.: 19.111.9.1-1-01
Rådgiver: Anders Ugevig Fagtype: ANO	Mål: 1:100 VAK1	Emne: Ombygning - Stald 1	

Denne tegning må ikke kopieres, kopieres eller anvendes af tredje part uden LMO's skriftlige tilladelse.
KORT ER RELATIVT. MÅLENYTTE MÅL OG DIMENSIONER I CM.



Stald 2 (bygning 2 jf. kort 2):



Signaturforklaring:

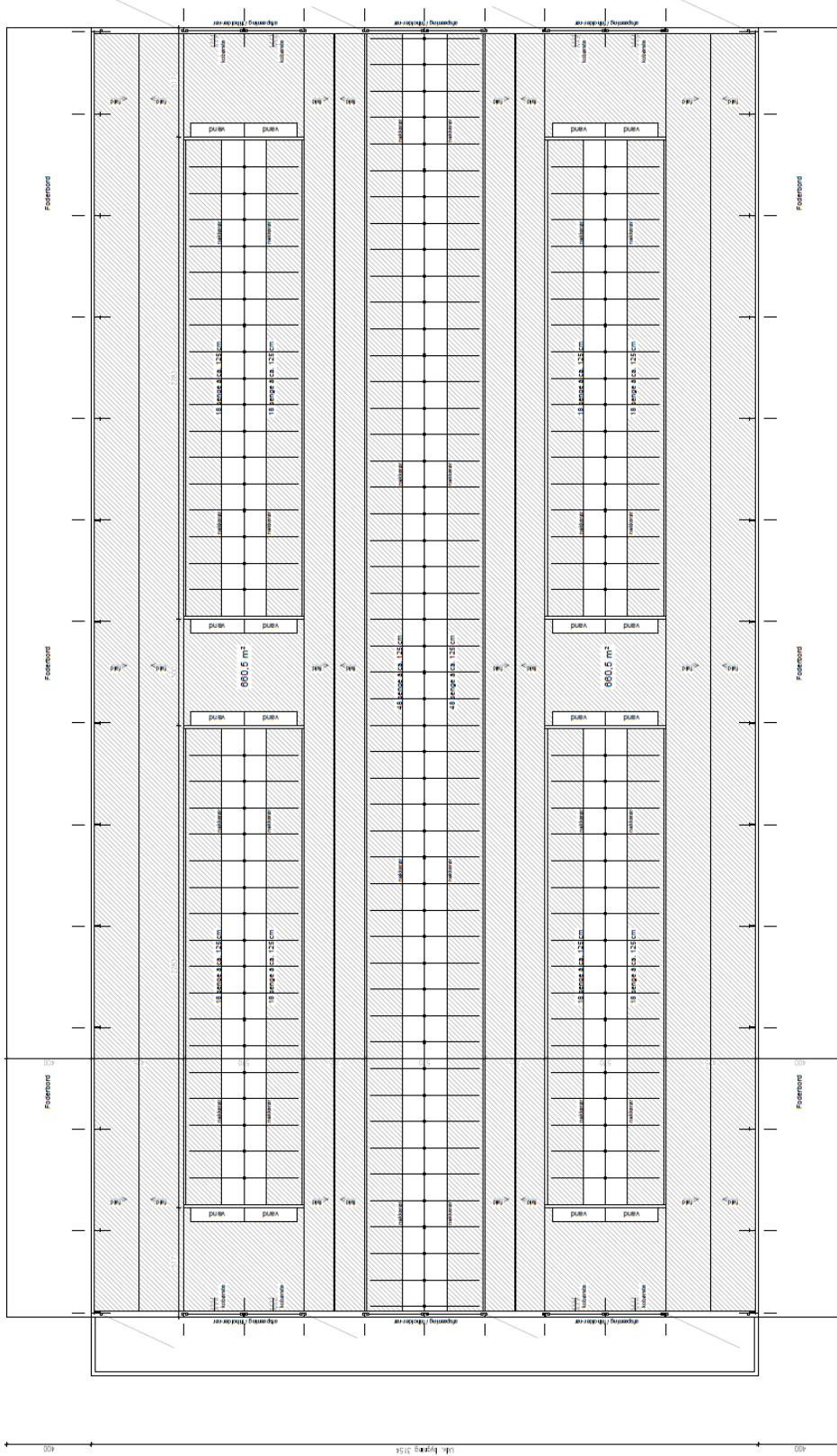
-  Sengebåse og spalter
-  Dybstreie
-  Fast gulv


OPTEGNET EFTER GL. TEGNING - EJ MÅLFAST

LMO BYG <small>1975-2000 1999-2000</small>	Bygherre: Kjærvang Adresse: Bjergvej 8 6771 Gredstedbro	Dato: 31-07-2019 Sag: Produktionsareal-opgørelse Sagsnr.: B19.111
	Rådgiver: Konsulent: Anders Ugelvig Tegner: AHO	Byggeadresse: Bjergvej 8 6771 Gredstedbro

Denne tegning må ikke udnyttes, kopieres eller anvendes af tredje person - uden LMO's tilladelse.
KOTER ER RELATIVE, UBEREKNTE MÅL OG KOTER ANGIVET I CM.

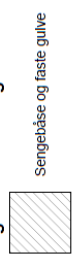
Ny kostald (bygning 4 jf. kort 2):



	Bygherre: Kjerwang Adresse: Bjergvej 8 6771 Grødstedbro	Dato: 31-07-2019 Sæt: Produktionsareal-opgørelse Sagsnr.: B19.111
	Rådgiver: Anders Ugelvig Konsulent: AHO Tegner: AHO	Byggeadresse: Bjergvej 8 6771 Grødstedbro Emne: Grundplan - ny stald

Denne tegning må ikke udvides, kopieres eller anvendes af tredje person - uden LMO's tilladelse.
 KOTER ER RELATIVE. UBEMENTE MÅL OG KOTER ANVENDES I CM.

Signaturforklaring:



Bilag 2

Afløbsplan



Bilag 3

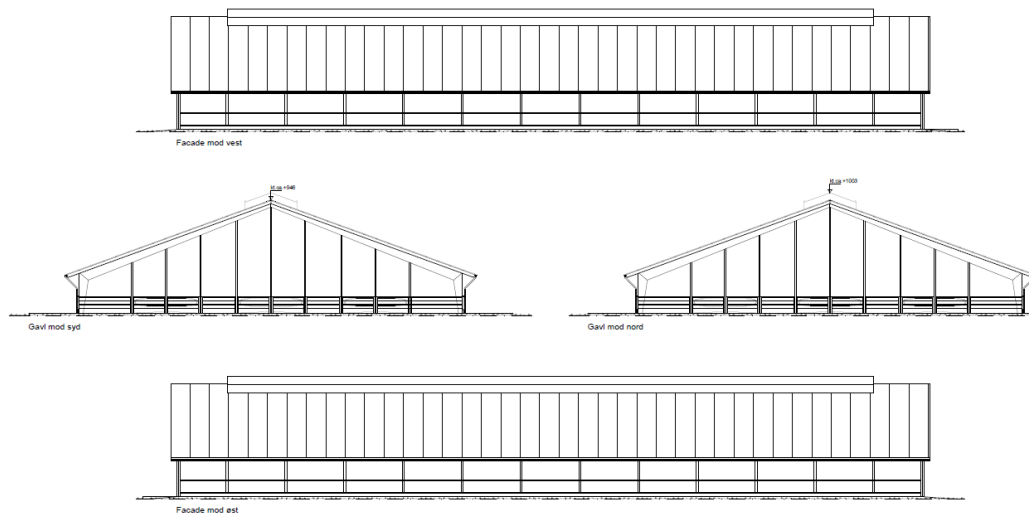
Landskabsanalyse, Bjergvej 8, 6771 Gredstedbro

Projekt

Eksisterende husdyrbrug udvides med:

- Ny kostald. Dimensioner: ca. 1.924 m² (61 m x 31,6 m). Højde 10 m til kip. Farve og materialer: grønne stålplader i gavle med rød plade foroven i midten, åbne sider og naturgråt eternittag. Taghældning 20°.
- Udbygning af ny plansilo med 133 m². Dimensioner (20 m x 51,65 m). Betonelementer ca. 3 m høj.
- Etablering af plads til kalvehytter på 376 m² (underordnet landskabelig påvirkning).
- Etablering af 1,5-2,0 m høj og 4 m bred jordvold langs med vandløbet Nørrejær-Slag-Sønderenge.

Placeringen af de nye bygninger fremgår af kort 2. Nedenfor er vist en skitsetegning af den nye kostald (bygning 4 jf. kort 2).



Bindinger

Væsentligste bindinger er jf. Esbjergs Kommuneplan 2018-30:

- Værdifulde landskaber
- Kulturmiljø

Desuden ligger det ansøgte på kanten ud mod det bevoksningsløse marine bagland. Nærmeste fredede areal er Exnerfredningen af Vilslev kirke 1.400 meter mod øst.

Grundet udpegningen som negativområde for skovrejsning er muligheden for brug af afskærmende beplantning begrænset. Dette stiller større krav til det ansøgte i form af placering, udformning og materiale og farvevalg.

Værdifulde landskaber:

Værdifulde landskaber er i særlig grad landskaber, der skal beskyttes og bevares.

De umiddelbart smukkeste landskaber er ofte knyttet til ådalene, kysterne og andre vidtstrakte landskaber. Der findes imidlertid også andre områder med landskabelig værdi. Det kan være områder, der tydeligt afspejler de geologiske processer, der har givet landskabet form eller landskaber, som vidner om områdets kulturhistorie.

Større byggerier og tekniske anlæg skal begrænses mest mulig inden for de værdifulde landskaber. Nødvendigt byggeri og anlæg skal tilpasses landskabet ved placering, arkitektur, materiale- og farvevalg, beplantning samt belysning. Tekniske anlæg skal indpasses bedst muligt i terrænet og vigtige udsigtskiler skal friholdes.

Kulturmiljø:

Et kulturmiljø er et geografisk afgrænset område, der ved sin fremtræden afspejler væsentlige træk af den samfundsmæssige udvikling.

Topografi

Det ansøgte ønskes etableret i kote 3 m på kanten af geestranden på et lokalt "højdedrag" ud i det bevoksningsløse marine bagland. Terrænet er meget svagt hældende mod kysten.

Bevoksning

Landskabet er sparsomt bevokset omkring det ansøgte. Hegnene er overvejende placeret vest for bebyggelserne samt tæt omkring de bedste dyrkningsjorder. Bevoksningen er orienteret NS og er i en forholdsvis god stand, der danner læ for den fremherskende vestenvind samt slører mindre bygninger i terræn, idet det de har en begrænset højde. Gårdanlægget er derfor delvist synligt også på længere afstande.

Bebyggelse

Bebyggelsen i området er orienteret langs vejene og beliggende på "højdedragene". Der er overvejende tale om mindre gårdanlæg. Dog er der, foruden det ansøgte, et større gårdanlæg beliggende 600 meter mod vest, hvor landskabet er endnu mere åbent. Nærmeste by er Vilslev beliggende 600 meter mod øst.

Infrastruktur/tekniske anlæg

Ca. 500 meter nord for det ansøgte er der placeret 3 vindmøller ude i det marine bagland. Der er ikke øvrige tekniske anlæg i området.

Kulturforhold

Husdyrbruget på Bjergvej 8 er beliggende indenfor kulturmiljøområde nr. 5.1 "Vilslev, Vilslev Spang og Jedsted". Heraf fremgår det bl.a., at den oprindelige landsbystruktur, vejforløbet og tofterne bør bevares. Terrænenændringer bør ikke foretages, da det vil ændre helhedsopfattelsen af en fin og klar overgang mellem landskab og bebyggelse.

Sårbarhed

Området er sårbart overfor større tekniske anlæg, der i kraft af deres placering, arkitektur, materiale eller farvevalg dominerer det meget sparsomt bevoksede landskab på kanten af Geesten og det marine bagland.

Konklusion

Det konkluderes, at det ansøgte, til trods for dets tilknytning til den eksisterende bygningsmasse, i en vis grad vil påvirke landskabet, idet gårdanlægget er beliggende på en tange ud i det marine bagland, i et sparsomt bevokset landskab.

Da både placering, arkitektur og farvevalg er sammenhængende med ejendommens øvrige bygningsmasse, bør der stilles krav om slørende/afskærmende beplantning. Det vurderes, at den slørende beplantning, til trods for ønsket om at bevare landskabet bevoksningsløst, kan mindske påvirkningen i tilstrækkelig grad, uden at landskabet derved lider overlast. Beplantning er desuden et krav jf. retningslinjerne for grønt danmarkskort i kommuneplanen. For at forhindre væsentlig lyspåvirkning af landskabet stilles der vilkår om, at lyskilder i den nye stald skal have skærm, så lyset rettes nedad.

Vilkår til det ansøgte:

- Lyskilderne i den nye kostald (bygning 4 jf. kort 2) skal forsynes med skærm, så lyset rettes nedad.
- Der skal omkring den nye gyllebeholder (grøn streg jf. kort 4) etableres og vedligeholdes 3 rækker afskærmende beplantning. Beplantningen skal bestå af hjemmehørende arter af træer og buske.
- Beplantningen (grøn streg jf. kort 4) og jordvolden (rød streg jf. kort 3) må ikke etableres nærmere end 8 meter fra vandløbet.
- Beplantningen (grøn streg jf. kort 4) skal placeres på ydersiden af jordvolden, så volden afskærms af beplantningen ved indkig til ejendommen.
- Der må ikke plantes træer og buske på jordvolden med undtagelse af én række, der må etableres på den nederste del af jordvolden.
- Beplantningen (grøn streg jf. kort 4) skal etableres enten førstkommande plantesæson efter den nye gyllebeholder (bygning 16 jf. kort 2) eller jordvolden (rød streg jf. kort 3) er etableret.
- Eksisterende beplantning (blå streg jf. kort 4) skal bevares og vedligeholdes.
- Såfremt træer/buske (gul streg jf. kort 4) nedlægges, skal de genplantes eller erstattes af tilsvarende træer/buske, der opfylder samme funktion med en anden placering.



Kort 4. Nye bygninger og beplantning.

Bilag 4

Natura 2000-områder og det samlede udpegningsgrundlag for disse, samt de særligt beskyttede arter:

Udpegningsgrundlag - habitatområder

Habitatområde 80 Kongeå

Arter:

1095 Havlampret (*Petromyzon marinus*)

1096 Bæklampret (*Lampetra planeri*)

1099 Flodlampret (*Lampetra fluviatilis*)

1106 Laks (*Salmo salar*)

1113 *Snæbel (*Coregonus oxyrhynchus*)

1355 Odder (*Lutra lutra*)

Naturtyper:

3150 Næringsrige søer og vandhuller med flydeplanter eller store vandaks

3260 Vandløb med vandplanter

6230 * Artsrige overdrev eller græsheder på mere eller mindre sur bund

6410 Tidvis våde enge på mager eller kalkrig bund, ofte med blåtop

6430 Bræmmer med høje urter langs vandløb eller skyggende skovbryn

7220 * Kilder og væld med kalkholdigt (hårdt) vand

7230 Rigkær

Udpegningsgrundlag - fuglebeskyttelsesområder:

Y=Ynglende i.h.t. DMU's database

T=Trækkende i.h.t. DMU's database

Kriterier (F1-F7, se www.blst.dk)

SPA 51, Ribe Holme og enge med Kongeåens udløb

Rørdrum	Y		F3
Hvid stork	Y		F1
Rørhøg	Y		F3
Hedehøg	Y		F1
Sorthovedet måge	Y		
Bramgås		T	
Plettet rørvagtel	Y		F1
Engsnarre	Y		F1
Klyde	Y		F1
Hjejle		T	F2, F4
Brushane	Y		F1
Mosehornugle	Y		F1
Blåhals	Y		F1
Kortnæbbet gås		T	F4

Bilag IV-arter:

Fortegnelse over i Danmark nuværende naturligt hjemmehørende arter omfattet af habitatdirektivets bilag IV (evt. blot som strejfgæster, markeret med "):

Dyrearter

Pattedyr

Alle arter af småflagermus (*Microchiroptera* spp.)

Hasselmus (*Muscardinus avellanarius*)

Birkemus (*betulina*)

Odder (*Lutra lutra*)

Marsvin (*Phocoena phocoena*)

Alle andre arter af hvaler (*Cetacea* spp.)

Krybdyr

Læderskildpadde (*Dermodochelys coriacea*)

Uægte karete (*Caretta caretta*)

Bastardskildpadde (*Lepidochelys kempii*)

Europæisk sumpskildpadde (*Emys orbicularis*)

Markfirben (*Lacerta agilis*)

Padder

Stor vandsalamander (*Triturus cristatus*)
Klokkefrø (*Bombina bombina*)
Løgfrø (*Pelobates fuscus*)
Løvfrø (*Hyla arborea*)
Spidssnudet frø (*Rana arvalis*)
Springfrø (*Rana dalmatina*)
Strandtudse (*Bufo calamita*)
Grønbroget tudse (*Bufo viridis*)

Fisk

Snæbel (*Coregonus oxyrhynchus*)

Insekter

Bred vandkalv (*Dytiscus latissimus*)
Lys skivevandkalv (*Graphoderus bilineatus*)
Eremit (*Osmoderma eremit*)
Sortplettet blåfugl (*Maculinea arion*)
Grøn mosaikguldsmed (*Aeshna viridis*)
Stor kærguldsmed (*Leucorrhinia pectoralis*)
Grøn køleguldsmed (*Ophiogomphus cecilia*)

Bløddyr

Tykskallet Malermusling (*Unio crassus*)

Planter

Enkelt månerude (*Botrychium simplex*)
Vandranke (*Luronium natans*)
Liden Najade (*Najas flexilis*)
Fruesko (*Cypripedium calceolus*)
Mygblomst (*Liparis loeselii*)
Gul stenbræk (*Saxifraga hirculus*)
Krybende sumpskærm (*Helosciadium repens* (= *Apium repens*))



Produktion: Esbjerg Kommune
Foto: Torben Meyer



Esbjerg
Kommune

Torvegade 74, 6700 Esbjerg
Tlf: 7616 1616 - Fax: 7616 0969
miljo@esbjergkommune.dk
www.esbjergkommune.dk